



**T.C.
SÜLEYMAN DEMİREL
ÜNİVERSİTESİ**



BİRİM İÇ DEĞERLENDİRME RAPORU

İLETİŞİM FAKÜLTESİ

**Isparta / Türkiye
Ocak 2020**

İÇİNDEKİLER

İÇİNDEKİLER	2
İÇ DEĞERLENDİRME RAPORU	3
A Kurum Hakkında Bilgiler	3
A.1.İletişim Bilgileri	3
A.2. Tarihsel Gelişimi	3
A.3.Misyonu, Vizyonu, Değerleri ve Hedefleri	4
A.4. Eğitim-Öğretim Hizmeti Sunan Birimleri	6
A.5. Araştırma Faaliyetinin Yürütüldüğü Birimler	8
A.6. İyileştirmeye Yönelik Çalışmalar	9
B. Kalite Güvence Sistemi	9
C. Eğitim ve Öğretim	10
C.1. Programların Tasarımı ve Onayı	10
C.2. Öğrenci Merkezli Öğrenme, Öğretme ve Değerlendirme	11
C.3. Öğrencinin Kabulü ve Gelişimi, Tanınma ve Sertifikalandırma	12
C.4. Eğitim-Öğretim Kadrosu	15
C.5. Öğrenme Kaynakları, Erişilebilirlik ve Destekler	16
C.6. Programların Sürekli İzlenmesi ve Güncellenmesi.....	18
Ç. Araştırma ve Geliştirme	19
Ç.1. Araştırma Stratejisi ve Hedefleri.....	19
Ç.2.Araştırma Kaynakları	21
Ç.3.Araştırma Kadrosu	23
Ç.4.Araştırma Performansının İzlenmesi ve İyileştirilmesi.....	24
D. Yönetim Sistemi.....	26
D.1. Yönetim ve İdari Birimlerin Yapısı.....	26
D.2. Kaynakların Yönetimi	29
D.3. Bilgi Yönetim Sistemi.....	31
D.4. Kurum Dışından Tedarik Edilen Hizmetlerin Kalitesi	32
D.5. Kamuoyu Bilgilendirme	32
D.6. Yönetimin Etkinliği ve Hesap Verebilirliği	32
E. Sonuç ve Değerlendirme	33
EKLER.....	35

İÇ DEĞERLENDİRME RAPORU

A Kurum Hakkında Bilgiler

A.1.İletişim Bilgileri

Dekan Ramazan ERDEM

Adres: Süleyman Demirel Üniversitesi İletişim Fakültesi

İletişim: +90 246 211 83 40

E-posta: ramazanerdem@sdu.edu.tr

Birim Kalite Komisyonu

Prof. Dr. Ramazan ERDEM – 0246 211 83 40 – ramazanerdem@sdu.edu.tr

Dr.Öğr.Üyesi Didem ÇABUK – 0246 211 03 71 – didemcabuk@sdu.edu.tr

Dr.Öğr.Üyesi Nalan OVA – 0246 211 03 72 – nalanova@sdu.edu.tr

Dr.Öğr.ÜyesiRukiye ÇELİK – 0246 211 03 73 – rukiyecelik@sdu.edu.tr

Arş. Gör. Zeynep DEMİRTAŞ – 0246 211 83 59 – zeyneptanisman@sdu.edu.tr

Arş. Gör. Şakir GÜLER – 0246 211 83 59 – sakirguler@sdu.edu.tr

Gülfidan DİLAVER – 0246 211 83 44 – gulfidandilaver@sdu.edu.tr

Burcu HERGÜL (Öğrenci Temsilcisi)

A.2. Tarihsel Gelişimi

İletişim Fakültesi, 15.06.2011 tarihli ve 2011/2018 sayılı Bakanlar Kurulu Kararı ile 3 Temmuz 2011 tarihli Resmi Gazetede yayımlanarak faaliyetine başlamıştır. Fakülte, 2014-2015 Eğitim Öğretim Yılı'nda Halkla İlişkiler ve Tanıtım Bölümü'ne, 2016-2017 Eğitim Öğretim Yılında Radyo Televizyon ve Sinema Bölümüne, 2016-2017 Eğitim Öğretim Yılında İletişim Bilimi Yüksek Lisans Programına,2017-2018 Eğitim Öğretim Yılında Gazetecilik Bölümüne ilk öğrencilerini almıştır. Halkla İlişkiler ve Tanıtım Bölümünde Birinci Öğretimde 322, İkinci Öğretimde 348; Radyo Televizyon ve Sinema Bölümünde Birinci Öğretimde 262, İkinci Öğretimde 249, Gazetecilik Bölümünün Birinci Öğretiminde 190, İkinci Öğretiminde 197 olmak üzere fakülte genelinde toplam 1568 öğrenci mevcuttur. Halkla İlişkiler ve Tanıtım Anabilim Dalı Doktora programında 4 Yüksek Lisans Programında 32 öğrencisi, eğitim öğretime

devam etmektedir. Görevlendirmeler dâhil edilmeksizin fakültede toplam 36 akademik ve 17 idari personel bulunmaktadır. Ertokuş Bey Derslikleri A Blok'ta yer alan İletişim Fakültesi, 1.227 Metrekare kapalı alan içerisinde öğretim elemanları odaları ile idari büroların yanı sıra 1 Adet Amfi,4 adet derslik, 1 adet bilgisayar laboratuvarı ve 3 adet atölye yer almaktadır.

A.3.Misyonu, Vizyonu, Değerleri ve Hedefleri

Hedefleri

Ülkemizin ihtiyaç duyduğu nitelikli insan kaynağının yetiştirilmesinde yükseköğretim kurumları büyük bir öneme sahiptir. Bu doğrultuda 1992 yılından itibaren pek çok önemli alanda binlerce mezun veren Süleyman Demirel Üniversitesi, 2011 yılından itibaren ise sosyal bilimler alanının en disiplinler arası bölümlerinden biri olan iletişim fakültesinin kapılarını açmıştır. 2019 itibariyle ülkemizde yer alan 71 iletişim fakültesinden biri olan fakülte, üniversitenin; gerçekçilik, kalite, huzur, ilham ve sürdürülebilirlik ana unsurları çerçevesinde oluşturduğu 2016-2020 Stratejik Planı'nı kendine temel almaktadır. Plan kapsamında üniversitenin, "ilham veren üniversite" sloganının kullanmasından hareketle fakülte de kendisini, "İlişkilerin koşulsuz güvenle kurulduğu yaşam alanı" olarak tanımlamaktadır. Bu kapsamda, kimliğini güvenilir bir temel üzerine inşa eden fakülte, çağın ruhuna uygun şekilde bilgi teknolojilerini kullanarak ilham veren çıktılarıyla fark yaratmayı hedeflemektedir.

Eğitim, öğretim, araştırma ve Ar-Ge faaliyetleriyle bilimsel verileri toplum faydasına dönüştürebilen bir modeli hayata geçirmek isteyen fakültenin en önemli hedeflerinden biri de teorik anlamda olduğu kadar uygulama adına da donanımlı ve medya sektöründe çalışabilecek tercih edilebilirliği yüksek mezunlar yetiştirmektir. Bu kapsamda; sektör tecrübesi yüksek, alana emek vermiş ve deneyimlerini aktarabilen profesyoneller sık sık öğrencilerle buluşturulmakta ve öğrenci toplulukları eli ile yine öğrenciler sürecin bir parçası haline getirilmektedir. Bunun yanı sıra öğrenciler, pratiğe dönük derslerle sektöre hazırlanmakta, uygulama gazetesi olan Doğu-Batı, Tayfa Sinema Atölyesi, Halkla ilişkiler Atölyeleri ile öğrenciler sektöre hazırlanmaktadır. Bunun yanı sıra öğrenciler Kurumsal İletişim Merkezi (KİMER) ve Radyo Televizyon Uygulama ve Araştırma Merkezi(RATEM) gibi kurumlarda görev alarak kendilerini geliştirebilmektedir. Son olarak iç ve dış paydaş unsurlar kullanılarak, öğrencilerin motivasyonlarının yüksek tutulması ve eğitimlerini

tamamlamalarının ardından meslek sahibi olmaları konusunda danışmanlık hizmetinin verilmesi gibi maddeler de fakültenin hedefleri arasında yer almaktadır.

Vizyonu

Evrensel ölçekte bilgi, teknoloji ve hizmet üretmeyi hedefleyen fakültenin vizyonu; nitelikli eğitim programları, alanında uzman öğretim kadrosu, eğitim amaçlarına ve bilgi çağının gereklerine uygun teknik ve sosyal altyapısıyla ülkemizin başarılı ve en çok tercih edilen iletişim fakültelerinden biri olmaktır. Nitelikli eğitim ve öğretim programlarıyla öğrenci yetiştirmeyi amaçlayan fakültenin, kurumsallaşma ile kalite ve verimi arttırmaya yönelik olarak olmazsa olmaz kavramları da sürece dâhil ederek oluşturduğu vizyonunun temel ilkeleri;

- Üniversitenin Kalite Güvence Sistemi ve Esasları doğrultusunda ulusal ve uluslararası akreditasyon sürecine dâhil olmak,
- Kurum kimliği oluşturmak,
- Sistem içerisinde süreklilik arz eden projeleri hayata geçirmek,
- Şeffaf, katılımcı, adil ve yalın yönetim anlayışını benimsemek ve uygulamak,
- Katılım ve sorumluluk bilincinden hareketle çözümler ve kararlar üretmek,
- Etik kuralları önemsemek ve meseleleri bu doğrultuda ele almak,
- Altyapı eksikliklerini tamamlamak ve mevcut altyapıyı etkili şekilde kullanmak,
- Eğitim ve öğretimde yeni metotlar geliştirmek ve lisans ile yüksek lisans düzeyindeki öğrencilerin araştırmalarını desteklemek,
- Medyanın ihtiyaç duyduğu nitelikli insan kaynağını yetiştirmek,
- Meslek grupları ile irtibat halinde olmak, fakültenin tanınırlığını arttırmaya yönelik olarak projeler yürütmek ve mesleki proje yarışmaları organize etmek şeklinde sıralanabilir.

Misyonu

Fakülte, misyonu gereği toplumla etkileşim içinde, insanı önceleyerek, uluslararası standartlarda eğitim vermeyi, araştırma yapmayı, hizmet sunmayı ve çözümler üretmeyi görev edinmiştir. Öğrenciyi merkeze alan bir eğitim-öğretim anlayışı benimsendiği fakültede, iletişim süreçlerinin sağlıklı yürütülebilmesi için gereken özveriye sağlamak, ülkemizin sosyal, kültürel ve ekonomik yönden gelişmesine katkı sağlamak adına iyi, doğru ve güzeli arayan; insan ve toplumu anlayan; bilgilerini

onlarla paylaşan nitelikli bireyler yetiřtirmek, uluslararası ve ulusal etkinlikler dzenlemek ve bilimsel projeler üretmek, toplum-üniversite bütünleşmesini sağlayacak şekilde hizmet ve katkılarda bulunmak gibi konuları kendine görev edinmiştir.

Değerleri

Fakülte, vizyon ve misyonundan hareketle, hedef olarak belirlediği ilkelere ulaşmak için gereken özgüven, özgürlük, sorumluluk, katılımcılık ve evrensellik gibi değerlere sahiptir. Bunun yanı sıra;

- Adil olmak,
- Akademik özgürlük,
- Şeffaflık,
- Düşünce ve ifade özgürlüğü,
- Hesap verebilirlik,
- Etik kurallara uygunluk,
- Katılımcılık,
- Disiplinler arası bilimsel yaklaşım,
- Öğrenci odaklılık,
- Mükemmellik,
- Toplumsal, çevresel ve estetik duyarlılık,
- Üretkenlik,
- Geleceğe ışık tutma,
- Yenilikçilik,
- İşbirliği,
- İş tatminini geliştirme,
- Yaratıcı düşünme ve iyi niyet yaklaşımı gibi değerler de fakülte için önem taşımaktadır.

A.4. Eğitim-Öğretim Hizmeti Sunan Birimleri

Süleyman Demirel Üniversitesi İletişim Fakültesi 03 Temmuz 2011 tarih ve 27983 sayılı Resmi Gazetede yayımlanarak kurulmuştur. Fakülte, Halkla İlişkiler ve Tanıtım Bölümü, Görsel İletişim Tasarımı Bölümü, Gazetecilik Bölümü ve Radyo-Televizyon ve Sinema Bölümü olmak üzere 4 bölümden oluşmaktadır.

Halkla İlişkiler ve Tanıtım Bölümü

- Halkla İlişkiler Anabilim Dalı
- Reklamcılık ve Tanıtım Anabilim Dalı
- Araştırma Yöntemleri Anabilim Dalı
- Kurumsal İletişim Anabilim Dalı

Görsel İletişim Tasarımı Bölümü

- Görsel İletişim Tasarımı Anabilim Dalı

Gazetecilik Bölümü;

- Genel Gazetecilik Anabilim Dalı
- Bilişim Anabilim Dalı
- Basın Ekonomisi ve İşletmeciliği Anabilim Dalı

Radyo-Televizyon ve Sinema Bölümü;

- Radyo-Televizyon Anabilim Dalı
- Sinema Anabilim Dalı

olmak üzere anabilim dallarına ayrılmaktadır. Bu bölümlerden Halkla İlişkiler ve Tanıtım Bölümü Birinci ve İkinci Öğretim olarak, 1, 2, 3 ve 4. sınıfta toplamda 670 öğrencisiyle, Radyo Televizyon ve Sinema Bölümü 1.,2. 3 ve 4. sınıf olmak üzere toplamda 511 öğrencisiyle, Gazetecilik Bölümü 1.,2. ve 3. sınıf olmak üzere 387 öğrencisiyle eğitim ve öğretime devam etmektedir. Halkla İlişkiler ve Tanıtım Anabilim Dalı Yüksek Lisans Programında 33 öğrencisi, eğitim öğretime devam etmektedir. 2015-2016 yılı Eğitim Öğretim Yılından itibaren öğrenciler Farabi Programından yararlanmaktadır. 2017 yılı itibariyle öğrenciler Erasmus Programından faydalanmaktadır.

A.5. Araştırma Faaliyetinin Yürütüldüğü Birimler

Araştırma Faaliyetlerinin yürütüldüğü birimler olarak öğrencilere yönelik; İfade Dergisi, Kampüs Doğu Batı Gazetesi ve Hayal Atölyesi söylenebilir. Süleyman Demirel Üniversitesi İletişim Fakültesi akademik yayını olan İfade Dergisi 2018 yılının Ocak ayında yayın hayatına başlamıştır. Medya ve iletişim araştırmaları ile birlikte disiplinler arası çalışmaların yer aldığı İFADE Dergisi, hem alana ilişkin

güncel konu ve kavramların tartışıldığı hem de bu tartışmalara yön veren bir ortam olma amacı ile yola çıkmıştır.

A.6. İyileştirmeye Yönelik Çalışmalar

Fakülte her eğitim öğretim yılı en az iki kere düzenlenen bölüm akademik kurulları ile fakültenin ve bölümlerin ihtiyaçları ve eksiklikler belirlenerek, yeni eğitim öğrenim yılında yapılacaklar bölüm genelinde yapılan istişarelerle belirlenmektedir.

İletişim Fakültesinin fiziki ve teknik altyapı eksiklikleri geliştirilmeye ve iyileştirilmeye çalışılmaktadır. Bunun yanı sıra fakültenin öğretim elemanı sayısı mevcut programı sürdürmekte başarılı olsa da yeni gelen öğrencilerle birlikte artacak olan kapasite karşısında yetersiz kalacağını farkındadır. Bu nedenle bölümlerin farklı dersleri yürütecek öğretim üyesi, uzman ve araştırma görevlisi kadrosunu genişletmesine çalışılmaktadır.

B. Kalite Güvence Sistemi

Yükseköğretim Kalite Güvencesi Yönetmeliği kapsamında Süleyman Demirel Üniversitesi Kalite Komisyonu oluşturulmuştur. Komisyon oluşturulurken; kalite ve akreditasyon konusunda çalışmalar yapmış ve/veya deneyimi bulunan ve stratejik plan çalışma ekibinde bulunmuş akademisyenlerden oluşmasına; akademik unvanlar ve bilim dalları bazında temsilin sağlanmasına özen gösterilmiştir. Bu komisyon, çalışmalarına 20 Nisan 2016 tarihinde başlamıştır. Kalite komisyonu, her hafta toplanma kararı almış ve toplantılara ikişer saatlik mesai dilimi ayrılmıştır. İlk toplantıdaki müzakereler esnasında, değerlendirme ölçütlerinin her birine dair, başkanlıklarını rektör yardımcılarının yapacağı uzman çalışma grupları oluşturma yoluna gidilmiştir.

SDÜ'nün hâlihazırda benimsemiş olduğu vizyonu: “SDÜ; evrensel ölçekte bilgi, teknoloji ve hizmet üreterek, ilham ve yön veren bir üniversite olmayı hedeflemektedir” şeklindedir. Misyonu ise, “SDÜ; toplumla etkileşim içinde, insanı öncelikle, uluslararası standartlarda eğitim vermeyi, araştırma yapmayı, hizmet sunmayı ve çözümler üretmeyi görev edinmiştir” şeklinde düzenlenmiştir.

Bununla birlikte SDÜ, Avrupa Üniversiteler Birliği(EUA – EuropeanUniversityAssociation), YükseköğretimAkademik Değerlendirme ve Kalite Geliştirme Komisyonu(YÖDEK) ve Akademik Değerlendirme ve Kalite Geliştirme

Kurulu (ADEK) değerlendirme süreçlerindende geçmiş bir üniversitedir. Bologna/AvrupaKredi Transfer Sistemi yakından izlenmiş ve kurumun buna intibakı konusunda dinamik bir yönetim felsefesi benimsenmiştir. Ancak Avrupa’da bu konuda yaşanan gelişmeler söz konusu süreçlerin eleştirilmesineve akamete uğramasına da yol açmış görünmektedir.Bu durum üniversitemizi de etkilemiştir. Fakültemiz de bu çerçevede faaliyetler belirlemektedir.

C. Eğitim ve Öğretim

Süleyman Demirel Üniversitesi İletişim Fakültesi bünyesinde Halkla İlişkiler ve Tanıtım; Radyo-Televizyon ve Sinema; Gazetecilik ile Görsel İletişim Tasarımı olmak üzere dört bölüm bulunmaktadır. Halkla İlişkiler ve Tanıtım Bölümü, Radyo-Televizyon ve Sinema Bölümü ve Gazetecilik Bölümü eğitim öğretime 1. örgün ve 2. örgün öğretim olarak devam etmektedir. Görsel İletişim Tasarımı Bölümü’nün ise2020-2021 eğitim öğretim yılında öğrenci alımına başlaması beklenmektedir.

Fakülte bünyesindeki bölümlere ait eğitim planlarının Türkiye Yükseköğretim Yeterlilikler Çerçevesi (TYYÇ) ile uyumu gözetilmekte; ihtiyaç duyulması halinde mevcut ders planlarındaki iyileştirmeler Mayıs ayında gerçekleştirilmektedir. Bununla birlikte fakülte ölçeğinde eğitim öğretim hedeflerine erişimle ilgili kurumsal düzeyde tasarlanmış geribildirim mekanizmaları bulunmamaktadır.

C.1. Programların Tasarımı ve Onayı

Programların eğitim amaçları ve müfredat tasarımı, fakülte misyon ve vizyonu doğrultusunda akademik personelin ve öğrencilerin görüş ve önerileri gözetilerek bölümler tarafından hazırlanmaktadır. Eğitim amaçlarının belirlenmesi ve müfredatın tasarlanmasında sektörün ihtiyaçları ve farklı üniversitelerin iletişim fakültelerinin eğitim öğretim programları da göz önünde bulundurulmaktadır.

Programların müfredat bilgisi ve eğitim amaçları ve öğrenme çıktıları Süleyman Demirel Üniversitesi Eğitim Öğretim Bilgi Sistemi <https://obs.sdu.edu.tr/Public/EctsArama.aspx?Ara=&Birim=29&Bolum=1009&Period=20161> aracılığıyla internet ortamında tüm paydaşların erişimine açıktır. Program yeterlilikleri bölümler tarafından belirlenirken TYYÇ, Lizbon Stratejisi Hedefleri ve Bologna Süreci hedeflerine uygun olarak hareket edilmektedir.

Program yeterlilikleri ile derslerin öğrenme çıktıları arasındaki ilişkilendirme konusunda fakülte bünyesinde geliştirilen bir geri bildirim sistemi bulunmamaktadır. Bu ilişkilendirme ders sorumluları tarafından bireysel olarak gerçekleştirilmektedir.

Ders programlarının onaylanma süreci Bölüm Başkanlarının teklifi, Bölüm Akademik Kurullarının kararı, Dekanlığın oluru ve Fakülte Kurulu onayı ile işlemektedir. Bu süreçte bir sonraki eğitim ve öğretim yılının teorik ve uygulamalı derslerini gösteren eğitim ve öğretim planları ilgili mevzuat hükümlerine ve TYYÇ'ye uygun olarak hazırlanıp her yılın en geç Mayıs ayı sonuna kadar Rektörlüğe sunulur. Aynı zamanda bölümlere ait ders programları Bölüm Başkanlıkları tarafından Fakülte web sayfasında (<http://iletisim.sdu.edu.tr/tr/>) yayınlanır.

Programların eğitim amaçları ve kazanımlarına ilişkin bilgiler Süleyman Demirel Üniversitesi Öğrenci Bilgi Sistemi ve Eğitim Öğretim Bilgi Sistemi sayfaları aracılığıyla iç ve dış paydaşların erişimine açık olmakla birlikte paydaşların geribildirimine yönelik oluşturulmuş kurumsal bir sistem mevcut değildir.

C.2. Öğrenci Merkezli Öğrenme, Öğretme ve Değerlendirme

Üniversitenin Bologna Sürecine dahil olması nedeniyle Programlarda yer alan dersler öğrenci iş yüküne dayalı kredi değerlerine (AKTS) tabidir. Öğrencilerin her dönemde ve mezuniyet için toplamda almaları gereken kredi miktarları Bologna Süreci ve TYYÇ doğrultusunda belirlenmiştir. Öğrencilerin yurtiçi veya yurtdışı işyeri ortamlarında gerçekleştirdikleri uygulama ve staj çalışmaları fakültede ders programları dâhilinde bulunmamaktadır. Bu nedenle bunlara ilişkin AKTS kredisi hesaplanmamış ve eğitim süresince alınması gereken toplam kredi miktarına dahil edilmemiştir.

Programların yürütülmesinde öğrencilerin aktif rol almalarını teşvik etmek amacıyla Fakülte bünyesinde ilgili bölümler altında atölyeler kurulmuştur. Bu atölyelerde öğrencilerin ders kapsamında edindikleri kuramsal bilgileri ve uygulama becerilerini geliştirmeleri ve ilgili alanlarda projeler üretmeleri hedeflenmektedir. Bununla birlikte öğrencilerin hem Fakülte ve Üniversite bünyesinde düzenlenen hem de diğer akademik ve sanat çevrelerinin düzenlediği bilimsel, kültürel ve sanatsal etkinliklere gönüllü olarak katılmaları konuyla ilgili öğretim üyeleri tarafından teşvik edilmektedir. Fakülte bünyesinde kurulmuş olan Hayal Atölyesi sosyal bir varlık olan insanın en önemli öğrenme alanının ilişkiler olduğu gerçeğinden hareketle öğrenme

kültürünü güçlendirmeyi hedeflemektedir. Ayrıca Sağlık, Kültür ve Spor Daire Başkanlığı bünyesinde kurulan ve İletişim Fakültesi öğrencilerinin de ağırlıklı üyesi olduğu Sosyal Medya Kulübü aracılığıyla öğrenciler sektörden isimlerle alana ilişkin çeşitli söyleşiler ve çalıştaylar düzenlemektedir.

Başarı ölçme ve değerlendirme yöntemine ilişkin henüz kurumsal düzeyde bir değerlendirme sistemi bulunmamaktadır. Bununla birlikte konuya ilişkin SDÜ Kariyer Merkezi çalışmalar başlatmış; ancak kesin bir sonuca varılamamıştır. Öğrenme çıktıları ile başarı değerlendirme süreçleri arasındaki ilişkinin belirlenmesine yönelik kurumsal ve sistematik olarak çalışan yöntemler bulunmamakta; bu durum ders sorumlularının bireysel çalışmalarına bağlı yürütülmektedir.

Fakültede bölüm derslerine ilişkin değerlendirme ve sınavlara ilişkin notlandırma SDÜ Ön Lisans ve Lisans Eğitim Öğretim ve Sınav Yönetmeliği Dördüncü Bölümünde yer alan Sınavlar ve Değerlendirmeye İlişkin Esaslar başlığı altındaki ilgili maddeler uyarınca yapılır (Ek C.2.1).

Öğrencilerin devamını ya da sınava girmesini engelleyen haklı ve geçerli nedenlerin oluşması ve engelli öğrencilerin sınavları ile ilgili esaslar Üniversite Senatosunca onaylanmış ilgili yönergeler doğrultusunda uygulanır.

Fakülte bünyesinde Üniversite tarafından gerçekleştirilen düzenlemeler doğrultusunda ulusal ve uluslararası öğrenci değişimleri, öğrenci stajları, kariyer gelişimleri ve engelli öğrenciler için ilgili komisyonlar ve temsilcilikler kurulmuştur (Ek C.2.2).

C.3. Öğrencinin Kabulü ve Gelişimi, Tanınma ve Sertifikalandırma

Fakülteye öğrenci kabulü ÖSYM tarafından yapılan düzenlemeler ve sınavlarla gerçekleştirilmektedir. Bu bağlamda öğrenci kabulüne ilişkin Fakülteye özgü düzenlemeler bulunmamaktadır. Fakülteye kabul için YKS'denyeterli puanı almış adayların kayıtları Yükseköğretim Kurulu tarafından belirlenen tarihlerde Fakültemiz tarafından yapılır.

Yeni öğrencilerin Üniversiteye ve şehre uyumuna yönelik Üniversite bünyesinde ilk senesi olan öğrenciler için oryantasyon haftası düzenlenir. Bununla birlikte Fakültede de bölüm öğrencileri için tanışma toplantısı düzenlenir. Aynı zamanda başarılı öğrencilerin teşvik edilmesi amacıyla Fakülteye ilk tercihi ile kayıt yaptıran

öğrenciler Rektörlük tarafından ödüllendirilir. Fakültenin İkinci öğretim programlarına kayıtlı öğrencilerin başarılarının teşvik edilmesi amacıyla da başarı sıralamasında ilk % 10'luk dilime giren öğrencilerinden harç bedeli alınmamaktadır.

Fakültede bölüm öğrencileri için akademik danışmanlık sistemi iki senedir yürütülmektedir. Bu çerçevede Halkla İlişkiler ve Tanıtım, Radyo, Televizyon ve Sinema ve Gazetecilik bölümlerinin mevcut sınıflarının birinci ve ikinci öğretim öğrencilerine birer akademik danışman atanmıştır. Akademik danışmanlar sorumlu oldukları öğrencilerin kayıt yenileme, ders seçme ve mezuniyet işlemleriyle birlikte diğer sorunlarının çözümüne yönelik kayıt haftası ve dönem süresince öğrencilere rehberlik etmektedir (Tablo C.3.1).

Tablo C.3.1. Akademik Danışmanlık

Birim Adı	Akademik Danışmanlar
Halkla İlişkiler ve Tanıtım 1. Sınıf	Dr. Öğr. Üyesi Rukiye ÇELİK
Halkla İlişkiler ve Tanıtım 1. Sınıf İ.Ö.	Dr. Öğr. Üyesi Şefika ÖZDEMİR
Halkla İlişkiler ve Tanıtım 2. Sınıf	Dr. Öğr. Üyesi Erdal EKE
Halkla İlişkiler ve Tanıtım 2. Sınıf İ.Ö.	Dr. Öğr. Üyesi Ahmet Sait ÖZKUL
Halkla İlişkiler ve Tanıtım 3. Sınıf	Arş. Gör. Şakir GÜLER
Halkla İlişkiler ve Tanıtım 3. Sınıf İ.Ö.	Arş. Gör. Dr. Mevlüt DÖNMEZ
Halkla İlişkiler ve Tanıtım 4. Sınıf	Dr. Öğr. Üyesi Ahmet GÜNAY
Halkla İlişkiler ve Tanıtım 4. Sınıf İ.Ö.	Arş. Gör. Nurullah Zafer KARTAL
Radyo-Televizyon ve Sinema 1. Sınıf	Dr. Öğr. Üyesi Vedat Tezcan
Radyo-Televizyon ve Sinema 1. Sınıf İ.Ö.	Dr. Öğr. Üyesi Vedat Tezcan
Radyo-Televizyon ve Sinema 2. Sınıf	Dr. Öğr. Üyesi Seyhan Aksoy
Radyo-Televizyon ve Sinema 2. Sınıf İ.Ö.	Dr. Öğr. Üyesi Seyhan Aksoy

Radyo-Televizyon ve Sinema 3. Sınıf	Dr. Öğr. Üyesi Duygu Çeliker Saraç
Radyo-Televizyon ve Sinema 3. Sınıf İ. Ö.	Dr. Öğr. Üyesi Duygu Çeliker Saraç
Radyo-Televizyon ve Sinema 4. Sınıf	Dr. Öğr. Üyesi Didem NARMANLI
Radyo-Televizyon ve Sinema 4. Sınıf İ. Ö.	Dr. Öğr. Üyesi Didem NARMANLI
Gazetecilik 1. Sınıf	Dr. Öğr. Üyesi Seyfi Kılıç
Gazetecilik 1. Sınıf İ.Ö.	Dr. Öğr. Üyesi Nalan Ova
Gazetecilik 2. Sınıf	Dr. Öğr. Üyesi Nedret Çağlar
Gazetecilik 2. Sınıf İ.Ö.	Arş. Gör. Zeynep Gazali DEMİRTAŞ
Gazetecilik 3. Sınıf	Dr. Öğr. Üyesi Hatice BAYSAL
Gazetecilik 3. Sınıf İ.Ö.	Prof. Dr. Hasan GÜLLÜPUNAR

Fakültemizde uluslararası öğrenci değişimi Üniversitenin Erasmus ve Mevlana Koordinatörlüğü tarafından; ulusal öğrenci değişimi ise Farabi Koordinatörlüğü tarafından yapılmaktadır. Bununla ilgili olarak Fakültede Mevlana, Erasmusve Farabi Fakülte ve Bölüm Koordinatörlükleri oluşturulmuştur, yurt içi ve yurt dışı öğrenci hareketliliği desteklenerek öğrenci değişimi yapılmaya başlanmıştır (Tablo C.3.2).

Tablo C.3.2Öğrenci Değişim Programlarından Yararlanan Öğrenci Sayısı

Değişim Programı	Giden 2019	Gelen 2019
Erasmus	8	0
Mevlana	0	0
Farabi	8	0
Toplam	16	0

C.4. Eğitim-Öğretim Kadrosu

2011 yılında kurulan İletişim Fakültesi akademik kadro açısından gelişmeye ihtiyaç duymaktadır. Yeni bölümlerin açılması ve mevcut programların sınıf sayısının artması özellikle uygulama derslerini yürütecek olan öğretim elemanı ihtiyacını gündeme getirmektedir. Öğretim elemanı sayısının yetersiz kaldığı durumlarda Yükseköğretim Kanununun ilgili maddeleri doğrultusunda Üniversitenin diğer fakültelerinden destek alınmaktadır.

Eğitim öğretim kadrosunu işe alınması, atanması ve yükseltmeleri 2547 Sayılı Yükseköğretim Kanunu ile öğretim üyeliğine yükseltme ve atanma yönetmeliğindeki ilkeleri esas alınarak hazırlanan Süleyman Demirel Üniversitesi Akademik Yükseltme ve Atama Kriterleri ve Öğretim Üyesi Dışındaki Öğretim Elemanı Kadrolarına Naklen Veya Açıktan Yapılacak Atamalarda Uygulanacak Merkezi Sınav İle Giriş Sınavlarına İlişkin Usul Ve Esaslar Hakkında Yönetmelik ile düzenlenmektedir.

Tablo C.4.1 İletişim Fakültesi Akademik Personelin Unvanlara Göre Dağılımı

Unvan	Halkla İlişkiler ve Tanıtım	Radyo-Televizyon ve Sinema	Gazetecilik	Görsel İletişim Tasarımı
Profesör	1	0	2	0
Doçent	1	0	0	0
Dr. Öğretim Üyesi	4	4	4	3
Öğretim Görevlisi	1	1	0	0
Araştırma Görevlisi	1	1	3	0
Araştırma Görevlisi (ÖYP)	7	1	5	0
TOPLAM	15	7	14	3
GENEL TOPLAM	39			

Fakültede ders görevlendirmeleri yapılırken öğretim elemanının akademik çalışmaları ve doktora çalışma alanı göz önünde bulundurulmaktadır. Fakülte dışından ders vermek üzere görevlendirilen öğretim elemanları derse ilişkin akademik yetkinliği, bilgi birikimi ve deneyimi dikkate alınarak Süleyman Demirel Üniversitesi İletişim Fakültesi Yönetim Kurulu kararı ile kabul edilmektedir.

Eğitim öğretim kadrosunun mesleki gelişimini sürdürmek ve öğretim becerilerini geliştirmek amacıyla akademik yayın teşvikinin, yurt dışı değişim programlarının, BAP, TÜBİTAK ve AB vb. projelerin destek ve olanaklarından faydalanılmaktadır. Akademik kadronun mesleki gelişimlerini sürdürmek ve öğretim becerilerini iyileştirmek için sistematik düzenlemeler yoktur. Bu eksiklik özellikle yurt içi ve yurt dışındaki bilimsel toplantılara katılımları desteklenerek giderilmektedir.

Eğitsel performansların izlenmesi ve ödüllendirilmesine yönelik Fakülte bünyesinde herhangi bir düzenleme mevcut değildir.

Fakülte bünyesinde akademik kadronun nicelik ve nitelik olarak sürdürülebilirliğini güvence altına alacak herhangi bir sistematik düzenleme bulunmamaktadır.

C.5. Öğrenme Kaynakları, Erişilebilirlik ve Destekler

İletişim Fakültesinin eğitim ve öğretim etkinliğini arttıracak öğrenme ortamları konusunda fiziksel yetersizlikler mevcuttur. Bu konuda en büyük eksiklik derslikler ile ilgili yaşanmaktadır. Fakülte bünyesindeki derslik sayısı mevcut sınıflar için yeterli olmakla birlikte önümüzdeki eğitim-öğretim yılı için 3 yeni dersliğe daha ihtiyaç duyulmaktadır. Aynı zamanda mevcut dersliklerin teknik donanımlarının iyileştirilmesi gerekmektedir. Bu eksiklikler eğitim kalitesini olumsuz etkilemektedir. Bununla birlikte mevcut dersliklerin tümünde projeksiyon ve internet bağlantısı bulunmaktadır. Ayrıca kurulan atölyeler ile birlikte eğitim öğretim için ihtiyaç duyulan görüntü ve ses teçhizatlarının satın alımı “Süleyman Demirel Üniversitesi İletişim Fakültesi Radyo-TV Sinema Bölümü ve Teknik Bilimler MYO Radyo-TV Programcılığı Bölümü Öğrencileri İçin Uygulamalı Çalışma Sahası (Üniversite Radyosu ve Video Prodüksiyon Birimi) Oluşturulması” başlıklı BAP projesi kapsamında gerçekleştirilmiştir.

Tablo C.5.1. İletişim Fakültesi Öğrenci Sayısı

Bölümü	Öğrenci Sayısı
---------------	-----------------------

Halkla İlişkiler ve Tanıtım	322
Halkla İlişkiler ve Tanıtım İ.Ö.	348
Radyo-Televizyon ve Sinema	262
Radyo-Televizyon ve Sinema İ.Ö.	249
Gazetecilik	190
Gazetecilik İ.Ö.	197
TOPLAM	1568

Fakültede 195 m²,121.85 m², 102.77 m² ve iki adet 71.68 m² alanı olan toplam bir amfi ve dört sınıf olmak üzere 5 derslik bulunmaktadır. Dersliklerin öğrenci kapasiteleri şöyledir:

- İletişim Fakültesi Amfisi : 195 m² - 165 öğrenci
- 313 Nolu Derslik : 121.85 m² - 80 öğrenci
- 315 Nolu Derslik : 102.77 m²- 80 öğrenci
- 318 Nolu Derslik (Mavi Sınıf) : 71.68 m²- 72 öğrenci
- 319 Nolu Derslik (Kırmızı Sınıf) : 71,68 m²- 64 öğrenci

Fakülte bünyesinde bulunan dersliklerin yetersiz kaldığı durumlarda fakültemizin de bünyesinde bulunduğu Merkezi Derslikler Koordinatörlüğü tarafından ihtiyaç duyulan dersliklerin ayarlaması yapılmaktadır. Fakülte bünyesinde 20 kişi kapasiteli bir toplantı salonu bulunmaktadır. Bununla birlikte düzenlenen bilimsel, sanatsal ve kültürel etkinliklerde kullanılmak üzere bir konferans salonuna ihtiyaç vardır. Mevcut durumda bu etkinlikler diğer birimlerin salonlarının tahsis edilmesiyle gerçekleştirilmektedir.

Fakültemizde öğrencilerimizin mesleki yaşamlarına atılmasında önemli bir rol oynayan staj, zorunlu ders olmamakla birlikte Fakültemiz bünyesinde bölümler bazında staj komisyonları oluşturularak öğrencilerin mesleki deneyim kazanmaları desteklenmektedir. Bu komisyonlar staj yapmak isteyen öğrencilerin yönlendirileceği kurumlarla iletişime geçerek ilgili yazışmaları yürütmekte ve işlemleri takip etmektedir. Aynı zamanda yine Fakülte bünyesinde bölümler bazında oluşturulan Yatay Geçiş ve Çift Anadal-Yandal Komisyonları öğrencilerin ihtiyaçları, becerileri ve akademik ilgi alanları doğrultusunda değişim programları dışında da öğrenci hareketliliğini desteklemektedir.

Fakülte bünyesinde bir kütüphane mevcut değildir. Öğrenciler ve personel Üniversite Merkezi Kütüphanesinden yararlanmaktadır. Bununla birlikte fakültenin içinde yer aldığı Doğu Kampüsü sınırları içerisinde öğrencilerin kullanımına yönelik, kantin, kırtasiye, spor salonu, yüzme havuzu gibi sosyal ve sportif alanlar mevcuttur.

Fakültede kaynak yetersizliğinden dolayı eğitimde yeni teknolojilerin kullanımını teşvik eden bir düzenleme mevcut değildir.

Öğrencilerin mesleki gelişim ve kariyer planlamasına yönelik fakülte bünyesinde Kariyer Temsilciliği sistemi oluşturulmuştur. Buna göre her bölümden bir öğretim üyesi Kariyer Temsilcisi olarak görevlendirilmiştir.

Öğrenciler 5510 Sayılı Sosyal Güvenlik ve Genel Sağlık Sigortası Kanununun hükümlerince üniversitedeki sağlık birimleri de dahil sağlık hizmetlerinden faydalanmaktadır. Aynı zamanda Sağlık, Kültür ve Spor Daire Başkanlığı bünyesinde psikolojik rehberlik ve sağlık hizmetleri de mevcuttur. Ancak personel sayısı öğrencilerin ihtiyacını karşılamakta yetersiz kalmaktadır.

Öğrenciler Öğrenci Kulüpleri faaliyetleri kapsamında söyleşiler, konferanslar ve gezilere katılma olanağına sahiptir. Ayrıca, 2016 yılından itibaren düzenlenen kitap günlerine kurum olarak ortak paydaş sıfatı ile desteklerimiz sürdürülmektedir.

Öğrencilerin gelişimine yönelik sosyal, kültürel ve sportif faaliyetlere katılımı faaliyetlerde buldukları süre içinde izinli sayılmaları gibi uygulamalar desteklenmektedir.

Fakültede fiziksel yetersizliklere sahip öğrencilere yönelik asansör ve rampalar mevcuttur. Ancak Fakültedeki koşulların özel yaklaşım gerektiren ve fiziki yetersizliklere sahip öğrenciler göz önünde bulundurularak iyileştirilmesi gerekmektedir.

C.6. Programların Sürekli İzlenmesi ve Güncellenmesi

Programların izlenmesi ve güncelleştirilmesi akademik birimlerin sorumluluğunda gerçekleşmektedir. Programların izlenmesi ve güncellenmesi her eğitim öğretim yılında en az iki kez konuyla ilgili düzenli olarak toplanan bölüm akademik kurullarında görüşülmekte, gerekli görülen güncellemeler fakülte akademik kurulunda tartışılmakta ve diğer bölüm öğretim elemanlarının da görüşleri alınarak bölüm tarafından gerçekleştirilmekte ve Süleyman Demirel Üniversitesi Eğitim Öğretim

Bilgi Sistemine eklenmektedir. Programların izlenmesi ve güncellenmesi süreçlerine dış paydaşların doğrudan katılımı söz konusu değildir.

Gözden geçirme faaliyetleri her eğitim öğretim yılında en az iki kez konuyla ilgili olarak toplanan bölüm akademik kurullarında gerçekleştirilmektedir. Programların izlenmesine ve güncellenmesine yönelik fakülte ölçeğinde geliştirilmiş bir sistem yoktur.

Programların eğitim amaçları ve öğrenme çıktıklarına ilişkin hedeflerine ulaşmasına ilişkin fakülte ölçeğinde herhangi bir düzenleme yoktur. Ancak eğitim amaçları ve öğrenme çıktıklarının hedeflerine ulaşması öğretim elemanlarının akademik gelişimi teşvik edilerek, teknik altyapı kuvvetlendirilerek, uygulama birimlerinin oluşturulması sağlanarak, sosyal, kültürel, sportif etkinlikler desteklenerek, öğretim elemanlarının akademik uzmanlık alanlarına göre derslere girmesi sağlanarak, derslere ve sınavlara ilişkin işleyişin yönetmeliğe uygun gerçekleştirilmesi sağlanarak gözetilmeye çalışılmaktadır.

Mezun öğrencilerle iletişimin sağlanması amacıyla, mezunların; nerede ikamet ettiği, irtibat numarası, çalıştığı kurum vb. gibi bilgiler kayıt altına alınarak arşivlenmektedir.

Ç. Araştırma ve Geliştirme

Ç.1. Araştırma Stratejisi ve Hedefleri

Fakültenin araştırmaya dair stratejileri ve hedefleri, anabilim dalı başkanlıkları tarafından belirlenmektedir. Belirlenmiş hedefler çerçevesinde fakülte akademik personeli, uzmanlıkları da göz önünde bulundurularak görevlendirilmektedir.

Kurumun hedeflenen stratejileri

1. Lisans eğitimlerini başarıyla tamamlamış olan öğrenci ve yöneticilere çağdaş sosyal hizmet bilgileri; araştırma, çözümleme, analitik düşünme ve karar verme gibi yetenekleri kazandırmak suretiyle, onları etkin görev ve sorumluluklar üstlenmeye hazır hale getirmek.
2. Stratejik planlama sürecini, fakültenin tüm paydaşları göz önünde bulundurularak yürütmek.
3. Fakültenin kalitesini arttırmak için çaba göstermek.

4. Öğrenciler için düzenlenen yarışmaları öğrencilere zamanında duyurmak, onları bu yarışmalara katılmak için teşvik etmek ve gerekli akademik desteği kendilerine sağlamak.
5. Akademik personel olarak; yüksek lisans tezlerinin bilimsel araştırma projesi şeklinde yürütülmesi için öğrenciyi desteklemek.
6. TÜBİTAK öğrenci projelerini öğrencilere ilan etmek ve onları bu projelere başvurmaları konusunda teşvik etmek.
7. Kabul edilen TÜBİTAK projelerinin sahiplerine yeterli akademik desteği ve rehberliği sağlamak.
8. Öğrenciye yönelik hizmetleri artırmak.
9. Yurt içi ve yurt dışı ortak araştırmaları arttırmak.
10. İş dünyası ile ulusal ve uluslararası ortak projeler yürütmek için işbirliği geliştirmek.
11. Fakülte paydaşları ile ilişkileri geliştirmek.
12. Fakültenin ihtiyacı olan ve eğitimin kalitesini artıracak alt yapı ve donanım eksikliğini gidermek.
13. İletişim alanında başarılı isimleri öğrencilerle buluşturmak.
14. Araştırmacı insan gücünün sayısı ve niteliğini arttırmak.
15. Özel sektörde araştırmacı istihdamını teşvik etmek.
16. Temel ve sosyal bilimlerde yetkin araştırmacılar yetiştirmek.
17. Üniversiteler ve kamu kurumları bünyesinde bu alanlardaki araştırmaların sayısı, niteliği ve etkinliğini arttırmak.

Bu hedefler çerçevesinde akademik yılı olabildiğince verimli kullanmaya çalışma fakültenin ana stratejisidir. Yıl içerisinde düzenli olarak yapılan fakülte kurul ve komisyon toplantılarında söz konusu hedeflere ne oranda ulaşıldığı ve başarısızlığı telafi etmek için neler yapılacağı konusunda toplantılar düzenlenmektedir. Bu toplantılar neticesinde araştırma ve geliştirme faaliyetlerine ilişkin tüm çabalar denetlenmekte ve fakülte yönetimi tarafından desteklenmektedir.

Disiplinler arası bir bilim olan İletişim bilimi; bu yapısından dolayı yapılan araştırma ve geliştirme faaliyetlerinin bütüncül bir bakış açısıyla ele alınmasını gerektirmektedir. Bu ihtiyaç çerçevesinde temel araştırmalar yapılmakta, teknik anlamda ise sahaya dönük alan araştırmaları desteklenmekte ve yapılmaktadır.

Kurumun çalışma alanları sosyal bilimler alanına bağlı olduğu için, yapılan araştırma/çalışmaların nitelik ve nicelik olarak sürdürülebilirliği toplumsal ve tarihsel süreçlerle doğrudan bağlantılıdır ve bu süreçlere bağlı olarak dinamik / sabit olmayan bir alanı teşkil eder.

Ç.2.Araştırma Kaynakları

İletişim Fakültesinin öncelikli araştırma birimleri, öğrencilere yönelik olarak geliştirilmiştir. Buna ek olarak fakültenin akademik personeli de bu araştırmalara destek sağlamaktadır. Bu anlamda fakültenin insan kaynağı yeterli ve niteliklidir. Yeni eğitim öğretim kadrosunun daha nitelikli hale getirilmesi hedeflemiştir. Öğrencilere yönelik fiziki/teknik altyapı olarak; *İfade* Dergisi, *KampüsDoğuBati* Gazetesi, RATEM ve Hayal Atölyesi sayılabilir.

Süleyman Demirel Üniversitesi İletişim Fakültesi akademik yayını olan *İfade* Dergisi yayın hayatına Ocak 2018 tarihinde ilk sayısını çıkararak başlamıştır

KampüsDoğuBati gazetesi uzun bir araştırma ve uygulama süreci sonucunda okuyucularıyla buluşmuş bir projedir. Çalışmanın başlangıcında, Türkiye’de üniversitelerin yayınladığı gazeteler incelenmiş, sadece standart içerik üretmekle yetinmeyip, diğer gazetelerden farklı işler de ortaya çıkarabilen bir gazete olmak amaçlanmıştır. Çıkışnoktası itibarıyla, İletişim Fakültesi öğrencilerinin gelişimine yardımcı olunması temel alınmıştır. Bunun yanı sıra, daha çok araştırmaya dayalı özel haber yapılmasında *KampüsDoğuBati*’nin karakteristik özelliği olması amaçlanmıştır. Gazete özellikle öğrencileri ilgilendiren konularda, onların görüşlerine yer vermeden haberi yayınlama yolunu tercih etmemektedir. Süleyman Demirel Üniversitesi İletişim Fakültesi uygulama gazetesi *KampüsDoğuBati*, 2015 yılının Aralık ayında yayın hayatına başlamış ve halen yayın hayatına devam etmektedir. SDÜ İletişim Fakültesi öğrencileri tarafından yayına hazırlanan gazete, üniversitenin yüzü olmanın yanı sıra, fakülte öğrencileri için de yeni bir uygulama alanı olmuştur.

Radyo-TV Araştırma ve Uygulama Merkezi, Süleyman Demirel Üniversitesi'nin bilim ve sanat alanlarında kurduğu merkezler içerisinde en köklü, en aktif ve işlevsel ünitelerden bir tanesidir. 1994 yılında kurulan Radyo-TV Araştırma ve Uygulama Merkezi bilgiyi topluma yaymak, üniversitenin bölge ve şehirle olan iletişimini güçlendirmek, üniversitenin halkla ilişkiler yolunda sarf ettiği çabalara görsel ve işitsel araçlarıyla destek olmak, günümüzün en popüler mesleklerinden biri

haline gelen radyo ve televizyon yayıncılığı alanında bilimsel arařtırmalar yapmak amacını tařıtmaktadır. Üniversitenin sesini bařta öğrenciler olmak üzere bütün yöreye tařıtmak üzere eğitim radyosunu bir model olarak geliřtiren, 10 yılı ařkın bir süredir bu yönde çok önemli uygulamaları hayata geçiren Radyo-TV Arařtırma ve Uygulama Merkezi 1997 yılından bu yana internet üzerinden sesli ve görüntülü radyo yayınlarıyla Süleyman Demirel Üniversitesi'ni dünyanın her tarafına tařıyan ve birçok alanda ilkleri bařaran bir merkez haline gelmiřtir. Üniversitenin iletiřimle ilgili çeřitli akademik birimleri için de çok uygun bir uygulama ortamı yaratan Radyo-TV Arařtırma ve Uygulama Merkezi, bugün sahip olduđu nitelikli insan kaynakları, güçlü teknik alt yapısı, zengin arřivi ve deneyimiyle ülkemiz üniversiteleri arasında örnek alınan bir model olmuřtur. Radyo SDÜ internet üzerinden sesli ve görüntülü yayın yapan, bir eğitim ve kültür radyosudur. Radyo-Televizyon Arařtırma ve Uygulama Merkezi bünyesinde faaliyet gösteren Radyo SDÜ, ticari amaç tařımayan, bařta öğrencilerine olmak üzere topluma nitelikli bir hizmet sunmak amacıyla yayın yapmaktadır. Programlı yayınları içerisinde eğitim, kültür ve sanat konularına, haber bültenlerine, üniversitedeki bilim ve sanat etkinliklerine, Türk ve dünya müziğinin seçkin örnekleriyle hazırlanmış müzik eğlence programlarına yer vermektedir.

Söz konusu birimlerin teknik anlamda alt yapısal eksiklikleri üniversite yönetimine bildirilmiş ve cevap beklenmektedir. Buna ek olarak öğrenci projelerine Süleyman Demirel Üniversitesi Bilimsel Arařtırma Projesi ve Ulusal ve Uluslararası Arařtırma Projesi Koordinatörlüğü tarafından kaynak sađlanmaktadır. Uluslararası Arařtırma Projesi Koordinatörlüğü üniversite bünyesinde gerçekleştirilen ulusal ve uluslararası projelerin hem nitelik hem de nicelik yönünden geliřtirilmesine destek verirken, isteđe bađlı olarak öğretim elemanlarına proje fikri oluřturma, proje yazma ve projeyi yürütme konularında yardımcı olmaktadır. Ayrıca lisans öğrencilerini destekleme kapsamında TÜBİTAK destekleri de kaynak olarak sayılabilmektedir. Kurum içi kaynakların arařtırma faaliyetlerine tahsisine yönelik kriterler fakülte yönetmeliğinde belirtilmiş olup; kriterler idari birimlerce düzenlenmektedir. Yine kurum içi yapılan arařtırmaların etik sınırları; Süleyman Demirel Üniversitesi Etik Kurulunca belirlenmekte ve bu sınırlara uygunluk da söz konusu kurul tarafından denetlenmektedir. Süleyman Demirel Üniversitesi Etik Kurulunun amacı, üniversitenin tüm akademik birimlerinde çalışan bilim insanlarının arařtırma, yayın, eğitim-öğretim, yönetim, danıřmanlık ve bilirkiřilik gibi akademik etkinliklerinde

bilim ve akademik etik kavramını yaygınlaştırmak ve mevcut ulusal ve uluslararası etik kural ve ilkeleri çerçevesinde uygulama yapmak ve görüş bildirmektir. Bu çerçevede kurulun 2017 yönetmeliği üniversitenin sitesinde yayınlanmıştır. Ayrıca Süleyman Demirel Üniversitesi Sosyal ve Beşeri Bilimler Etik Kurulu aracılığıyla; kurum bünyesinde yürütülmekte olan, eğitim-öğretim, yayın, araştırma gibi akademik/bilimsel faaliyetlerin etik ilke ve kurallar ile temel insan haklarına uygun bir şekilde yürütülebilmesi için gerekli çalışmalar yapılmakta; etik kurallara aykırılığa yönelik somut iddialar incelenmekte; kurum içerisindeki araştırma faaliyetleri ile ilgili değerlendirmeler yaparak rektörlüğe öneride bulunmaktadır.

Süleyman Demirel Üniversitesi Kütüphane ve Dokümantasyon Daire Başkanlığına intihali önlemeye yönelik olarak “iThenticate” ve “Turnitin” intihal tespit programları akademik personelin hizmetine sunulmaktadır. Bunlardan iThenticate Veri Tabanı, fakülte tarafından akademik düzeyde üretilen makalelerdeki kopyacılığın (intihal) otomatik olarak tespiti için kullanılmaktadır. Turnitin Veri Tabanı ise, tezlerin ve öğrenci ödevlerinin kontrolünü sağlamak, intihalleri ve usulsüz alıntıları engellemek amacıyla kullanılmaktadır.

Lisansüstü ve lisans eğitiminde tez, seminer, proje gibi çalışmalarda öncelikle bölgesel araştırma faaliyetlerine yönelik yönlendirme yapılmakta, söz konusu çalışmalara bilimsel araştırma projeleri kaynaklarından finansman desteği sağlanmaktadır.

Araştırma faaliyetlerine kurum içi kaynak tahsisine yönelik önceliklerin yanı sıra fakülte bünyesinde gerçekleştirilen ve fakülte ortaklığıyla yürütülen araştırmalar; öğrencilerin fakülteyi temsil ettiği projeler dikkate alınarak, kurum içi kaynağın verimli kullanılması sağlanmaktadır.

Ç.3. Araştırma Kadrosu

Araştırmacıların devlet hizmetine girmede aranılan genel şartlara ek olarak, 2547 Sayılı Yükseköğretim Kanunu, Öğretim Üyeliğine Yükseltme ve Atama Yönetmeliği ile Süleyman Demirel Üniversitesi Akademik Yükseltme ve Atama Kriterlerinde belirtilen şartları taşıyıp taşımadığı kontrol edilerek kurum kadrosuna dâhil edilmektedir. Buna ek olarak fakültede düzenlenen toplantılar ile akademik kadronun akademik performansının yükseltilmesine yönelik teşvik sağlanmaktadır. Bu anlamda araştırma kadrosunun kalitesinin de artırılması hedeflenmektedir.

Araştırma kadrosunun yetkinliğinin geliştirilmesi için YÖK tarafından yapılan çalışmalar uygulanmaktadır. Devlet yükseköğretim kurumları kadrolarında bulunan personellerin yaptıkları çalışmalar ve bilime sağladığı katkılar neticesinde teşvik verilmektedir.

Yenileşme ekseninde akademik ve idari personelin uluslararası standartlarda kabul edilebilir düzeyde hizmet vermesini sağlamak ve bu amaç çerçevesinde akademik ve idari personelin birden fazla yabancı dil bilmesini özendirmek, öğretim elemanlarının akademik anlamda kendilerini geliştirmeleri için zaman yaratmak üniversitenin hedefleri arasındadır. Akademik personel bu hedefler doğrultusunda da değerlendirilmektedir.

Fakültede atama ve yükseltme sürecinde araştırma performansı şu şekilde değerlendirilmektedir:

Kurumumuza personel alım sürecinde, SDÜ Öğretim Üyeliği Kadrolarına Başvurma, Atama, Yükseltme ve Değerlendirme Kriterleri dikkate alınmaktadır. Bu kriterlerin amacı ise 2547 Sayılı Yükseköğretim Kanunu ile öğretim üyeliğine yükseltme ve atanma yönetmeliğindeki ilkelere göre asgari ilke ve kriterleri belirlemektir. Bu ilkelerde ise alanla ilgili yeterli unvana (Doktora vs. gibi) sahip olmak; yabancı dil yeterlilik şartı var ise yeterli olup olmadığını tespit etmek ve kurum içi yapılan sınavlardan başarılı olmak gibi şartlar yer almaktadır.

Ç.4.Araştırma Performansının İzlenmesi ve İyileştirilmesi

Bilim ve Teknoloji Yüksek Kurulu'nun 23. Toplantısında alınan "Üniversitede yenilikçiliğin ve girişimciliğin tetiklenmesi amacıyla politika araçlarının geliştirilmesi" kararı kapsamında TÜBİTAK tarafından 2012 yılından itibaren her yıl Girişimci ve Yenilikçi Üniversite Endeksi yayımlanmaktadır. Endeks ile üniversiteler, bilimsel ve teknolojik araştırma yetkinliği, fikri mülkiyet havuzu, işbirliği ve etkileşim, girişimcilik ve yenilikçilik kültürü ile ekonomik katkı ve ticarileşme boyutları altında 23 göstergeye göre sıralanmaktadır. Sıralamanın belirlenmesinde; bilimsel yayın sayısı, atıf sayısı, proje sayısı, bilim ödülü sayısı, üniversite dışına yönelik düzenlenen girişimcilik, teknoloji yönetimi ve inovasyon yönetimi eğitimi/sertifika programı sayısı, lisanslanan faydalı model/patent/endüstriyel tasarım sayısı gibi kriterler değerlendirilmektedir. Fakültenin araştırma performansı da söz konusu kriterlere göre değerlendirilmekte ve bu çerçevede iyileştirme hedefleri geliştirilmektedir.

Fakültede akademik personelin araştırma çıktılarının değerlendirilmesi ve izlenmesine yönelik olarak Süleyman Demirel Üniversitesi Akademik Bilgi Sistemi (ABS) oluşturulmuştur. Bu sistem üzerinden personelin proje, yayın, ödül gibi araştırma faaliyetlerine ilişkin verileri kayıt altına alınmakta, izlenmekte ve performans değerlendirme sistemine esas puanlamalar belirlenmektedir. Ayrıca, 2016 yılından itibaren ödenmeye başlanan Akademik Teşvik Ödeneği uygulaması çerçevesinde, akademik personelin puanlamaya esas olan araştırma çıktılarının kayıt altına alındığı YÖKSİS aracılığıyla düzenlenmektedir.

Ayrıca ODTÜ Enformatik Enstitüsü bünyesinde yer alan UniversityRankingbyAcademicPerformance(URAP) Araştırma Laboratuvarı 2009 yılından buyana Türkiye'deki üniversiteleri akademik performanslarına göre sıralamaktadır. Yine bu sıralamanın belirlenmesinde; makale sayısı, atıf sayısı, toplam bilimsel doküman sayısı, doktora öğrenci sayısı gibi veriler kullanılmaktadır. Bu anlamda fakültenin sayısal verileri şu şekildedir:

Lisansüstü Öğrenci Sayısı

Lisansüstü programına yönelik bilgiler içinde kayıtlı ve mezun öğrenciler sayısı takip edilmektedir. Buna göre:

Tablo 1: Yüksek Lisans programındaki kayıtlı ve mezun öğrenci sayıları

Tezli Yüksek Lisans Programı	Kayıtlı Öğrenci Sayısı	Mezun Öğrenci Sayısı
Halkla İlişkiler Anabilim Dalı	32	8

Tablo 2: Doktora programındaki kayıtlı ve mezun öğrenci sayıları

Doktora Programı	Kayıtlı Öğrenci Sayısı	Mezun Öğrenci Sayısı
İletişim Bilimleri	4	0

Fakülte bünyesinde çalışan arařtırmacılar dinamik bir iç iletiřim halinde bulduklarından gerek arařtırmacılar arasında gerekse yönetim ile yapılan iřtiřarelerde, ayrıca her dönem düzenli olarak yapılan genel akademik toplantılarda arařtırmaların durumu hakkında bilgi alıřveriři saęlanmakta ve ulařılmak istenen arařtırma performansı hedefleri sorgulanarak daha iyisinin nasıl yapılacaęı doęrultusunda öneriler geliřtirilmekte ve arařtırmacılar bu doęrultuda çalıřmalarına yön vermektedir.

D. Yönetim Sistemi

Süleyman Demirel Üniversitesine baęlı olarak faaliyet gösteren Fakültemiz 2547 Sayılı Yükseköğretim Kanunu ve 124 Sayılı Yükseköğretim Üst Kuruluşları İle Yükseköğretim Kurumlarının İdari Teřkilatı Hakkında Kanun Hükmünde Kararname gereęince görev ve sorumluluklarını yerine getirmektedir.

Kurumun belirledięi uzun vadeli ve kısa vadeli hedefler belirli planlamalar dâhilinde sürdürölmektedir. Söz konusu planlar misyon ve vizyon ile koordineli bir şekilde yürütölen somut iř planları ile takip edilmektedir.

Geçmiş yıllarda konuya örnek gösterilen Halkla İliřkiler ve Tanıtım Bölümü öęrencileri için hazırlanan müfredat içinde bulunduęumuz eğitim öęretim döneminde yeni açılan Görsel İřitsel ve Tasarım bölümü içinde uygulanmıřtır. Fakülte bünyesinde yer alan bölümlerin öęrencilerinin çağın gereklerine ve yeterliliklerine uygun, iletiřimsel becerileri geliřmiş öęrenciler olarak mezun edilmesi kurumun hedefleri arasında yer almaktaydı. Bu uzun vadeli hedefi gerçekleřtirmek adına kurum olarak önceki yıllarda hazırlanan arařtırma planı çağın gereklilikleri göz önünde bulundurularak revize edildi. Söz konusu arařtırmada dünya üzerindeki İletişim Fakölteleri incelenerek, bir iletişim faköltesi ve bölümlerinin nasıl olması gerektięi saptanmaya çalıřılarak, geliřen teknolojiye ve ihtiyaçlara uygun ders müfredatı oluřturuldu ve arařtırma her sene gözden geçirilerek gerekli eklemeler yapılmasına karar verildi.

D.1. Yönetim ve İdari Birimlerin Yapısı

Fakültemizin yönetim ve idari yapılanması, 2547 Sayılı Yükseköğretim Kanununda belirtilen hükümler ve ilgili yönetmeliklerle belirlenmektedir.

Fakültemiz bünyesinde etkin olarak kullanılan Fakülte Kurulu ve Fakülte Yönetim Kurulu marifetiyle yönetilmektedir.

Fakültenin idari yapılanması ve organizasyon şeması şu şekildedir.

Dekan	: Prof. Dr. Ramazan ERDEM
Dekan Yardımcısı	: Prof. Dr. Ümit ARKLAN
Dekan Yardımcısı	: Dr.Öğr. Üye. Ahmet Sait ÖZKUL
Görsel İletişim Tasarımı Bölüm Başkanı	: Dr. Öğr. Üye. Arzu GÜRDAL
Gazetecilik Bölüm Başkanı	: Prof. Dr. Celalettin VATANDAŞ
Halkla İlişkiler ve Tanıtım Bölüm Başkanı	: Prof. Dr. Ümit ARKLAN
Radyo-Televizyon ve Sinema Bölüm Başkanı	: Dr.Öğr. Üye. Seyhan AKSOY

Fakülte Kurulu

Prof. Dr. Ramazan ERDEM

Prof. Dr. Murat Ali DULUPÇU

Prof. Dr. Abdullah KAPLAN

Prof. Dr. Ali TÜRK

Doç. Dr. Hakan DEMİRGİL

Doç. Dr. Aygen OKSAY

Dr.Öğr. Üye. Nedret ÇAĞLAR

Prof. Dr. Celalettin VATANDAŞ – Gazetecilik Bölümü Bölüm Başkanı

Prof. Dr. Ümit ARKLAN – Halkla İlişkiler ve Tanıtım Bölümü Bölüm Başkanı

Dr. Öğr. Üye. Seyhan Aksoy – Radyo-Televizyon ve Sinema Bölümü Bölüm Başkanı

Dr. Öğr. Üye. Arzu GÜRDAL – Görsel İletişim Tasarımı Bölümü Bölüm Başkanı

Fakülte Yönetim Kurulu

Prof. Dr. Ramazan ERDEM

Prof. Dr. Haluk SONGUR

Prof. Dr. Ümit ARKLAN

Prof. Dr. Abdullah KAPLAN

Doç. Dr. Hakan DEMİRGİL

Doç.Dr.Aygen OKSAY

Dr. Öğr. Üye. Nedret ÇAĞLAR

Mali Yetki Görev ve Sorumluluklar

Harcama Yetkilisi : Prof. Dr. Ramazan ERDEM

Gerçekleştirme Görevlisi : Gülfidan DİLAVER

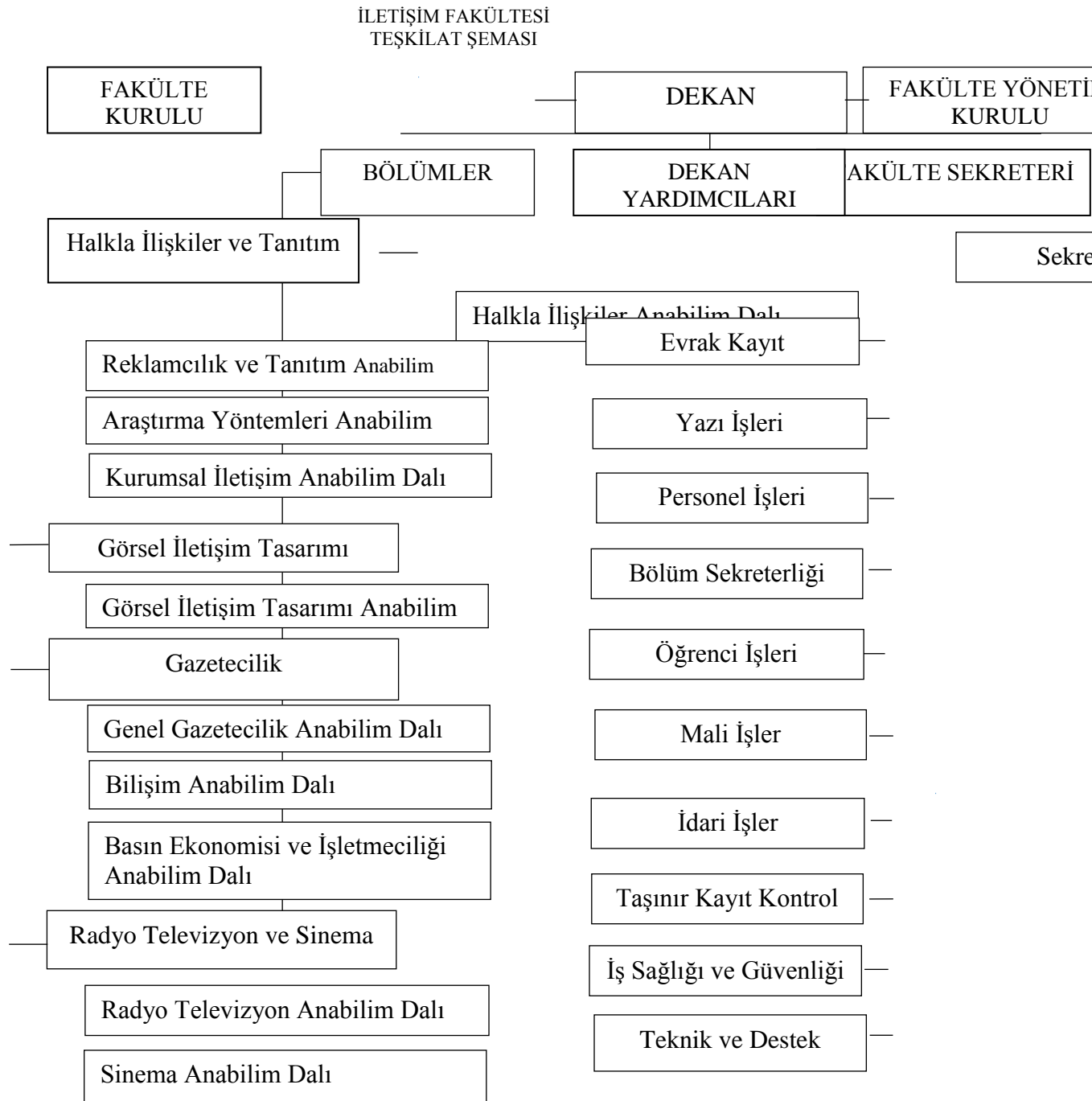
Taşınır Kayıt ve Kontrol Yetkilisi : Nurettin DAĞLI

İdari Personel

Fakülte Sekreteri dahil 11 idari,Sürekli işçi olarak çalışan 6 personel olmak üzere toplam 17 personel çalışmaktadır.

İdari Personel İletişim Fakültesi Teşkilat Şemasında belirtilen Fakülte Sekreterine bağlı idari birimlerde iş bölümü yapılarak görev ve sorumluluklarını yerine getirmektedir (Tablo D.1.1).

Tablo D.1.1. Teşkilat Şeması



D.2. Kaynakların Yönetimi

Kurumda faaliyet gösteren insan kaynakları, her bir personelin yeterlilikleri göz önünde bulundurularak ve gerek duyulduğunda personelleri eğitime tabi tutarak yönetilmektedir. Üniversitemizin 2016-2020 Stratejik Planının kurumsallaşma boyutuyla “Kaynakların etkili, ekonomik ve verimli şekilde kullanılmasına yönelik olarak saydam, hesap verilebilir ve katılımcı bir yönetim anlayışını sürdürülebilir

kılmak” amacıyla akademik ve idari personellerin uzmanlık alanları dâhilinde birimler insan kaynaklarına yönelik çalışmalarını geliştirmeye devam etmektedir.

Fakülte bünyesinde araştırma görevlisi olarak bulunan akademik personelin doktora programı için farklı üniversitelere görevlendirilmesi, insan kaynakları yönetimi açısından kısa vadede problem teşkil etse de uzun dönemde bu personelin eğitimlerini tamamlayarak kuruma dönmesi, kurumun kalitesi açısından bir çeşitlilik arz etmektedir. Bu etmen kuruma bir artı değer olarak yansımakta ve eğitim kalitesini yükseltmektedir. Bunun somut bir çıktısı olarak 2018 eğitim öğretim yılı itibariyle söz konusu görevlendirilen bir Araştırma Görevlisi doktora eğitimini bitirerek kuruma dönüş yapmıştır.

Üniversitenin elektronik veri tabanlarından olan Akademik Bilgi Sistemi (ABS), Personel Bilgi Sistemi (PBS) gibi sistemlerle personellerin kaydettiği gelişmeler ilgili sayfalardan edinilebilmektedir. Bölüm ve Fakülte bazında gerçekleştirilen toplantılarda ilgili ihtiyaçlar üst birimlere iletilip bu doğrultuda gerekli çalışmalar başlatılmaktadır.

İletişim Fakültesi öğrencilerinin uygulamaya yönelik projeler gerçekleştirmesi ve çeşitli yarışmalara katılarak kendilerini iş yaşamına hazırlamaları için gerekli olan atölye ihtiyacı, bölümlerin talebi üzerine üst yönetime iletilmiş olup yönetim tarafından bu istek karşılanmış bulunmaktadır. Toplamda 3 atölye (Gazetecilik, Halkla İlişkiler ve RTS) öğrencilerin kendini gerçekleştirebilecekleri teknik altyapıyla birlikte hizmete sunulmuştur. Aynı zamanda çeşitli araştırma uygulama birimleriyle irtibat kurulup iletişim fakültesi öğrencilerinin bu birimlerde iş deneyimi edinebilmesi sağlanmıştır. Fakülte öğrencileri üniversitenin uygulama birimlerinden olan Kurumsal İletişim Merkezi ve Radyo Televizyon Uygulama ve Araştırma Merkezlerinde kısmi zamanlı çalışmaktadırlar.

Mali Kaynakların yönetimi, üst idari birimlerin alt birimlerle ve personellerle yaptığı görüşmeler doğrultusunda ilgili birimlere yönlendirilmektedir. Öncelikli ihtiyaçlar söz konusu olduğunda yine bu kaynakların proaktif bir plan dâhilinde aktarımı sağlanabilmektedir.

Kırtasiye, temizlik, büro malzemesi ve benzeri gibi ihtiyaçların ihale alımı ile merkezden gerçekleştiriliyor olması kaynakların mali planlaması sürecinde merkezin

üstlenmiş olduğu bir rol olarak karşımıza çıkmaktadır. Binaların bakımı onarımı gibi faaliyetlerde aynı şekilde üniversite merkez destek birimlerince yürütülmektedir.

Tablo D.2.1.Fakültemiz 2019 Yılı Ödeneği ve Harcamaları

Harcama Türü	Harcama
01- Personel Giderleri	3.654.533,15
02- Sosyal Güvenlik Kurumuna Devlet Primi Giderleri	283.617,48
02. Geçici Personel (Staj)	498,03
03.3.Yolluklar	23.150,00
03.7. Menkul Mal, Gayri Maddi Hak Alım, Bakım ve Onarım Giderleri	1.492,00

D.3. Bilgi Yönetim Sistemi

Üniversitemiz idari ve akademik faaliyetlerine yönelik süreçlerin yönetilmesini ve izlenmesini sağlamak amacıyla bazı bilgi yönetim sistemleri kullanılmaktadır. Bunlardan bazıları:

1. Öğrenci Bilgi Sistemi (OBS)
2. Akademik Bilgi Sistemi (ABS)
3. Personel Bilgi Sistemi (PBS)
4. Evrak Takip Sistemi (SDÜ Evrak) veya Elektronik Belge Yönetim Sistemi (e-BYS)
5. Bütçe Hazırlık ve İzlenme Sistemi (BHİS)
6. Strateji Ödeme Bilgi Sistemi (SOBS)
7. Proje Yönetim Sistemi (BAPBS)
8. Online Ödeme Sistemi (OOS)
9. Yabancı Öğrenci Sınavı Başvuru Sistemi (YÖS Başvuru)
10. SKS Otomasyonu
11. Mezun Bilgi Sistemi (MBS)

Üniversitemiz dışında kurum ve kuruluşlarca kullanıma sunulan sistemler ve satın alma, kiralama ya da açık kaynak kodlu olarak kullanılan sistemler de bulunmaktadır. Fakültemizde her dönemin başında yapılan Bölüm Akademik Kurulu ile Fakülte

Akademik Kurulu'nda istenilen veriler toplanmakta ve analiz edilmektedir. Bölümlerin yıllık faaliyet raporları önce Dekanlık, ardından da Rektörlük makamlarına iletilmektedir. Bunun yanı sıra fakültenin web sayfasında, öğretim elemanları ve öğrencilere yönelik duyurular yayınlanmakta ve bilgi paylaşımı yapılmaktadır. Ayrıca söz konusu web sayfası sürekli güncellenmektedir.

D.4. Kurum Dışından Tedarik Edilen Hizmetlerin Kalitesi

Kurum içi iletişim aygıtlarından birisi olan Kampüs Doğu-Batı gazetesinin basımında kurum tarafından gerekli dış hizmet alımı sağlanmaktadır. İlgili hizmetin kalite ve tedarik kontrolleri kurum tarafından görevlendirilen personeller tarafından yapılmaktadır. İlgili kalite ve kontroller her basım sürecinde tekrarlanmaktadır.

D.5. Kamuoyu Bilgilendirme

Fakülte ile ilgili güncel bilgiler üniversitenin ve fakültenin web sayfası aracılığıyla kamuoyu ile paylaşılmaktadır. Fakülte tarafından düzenlenen kongre, seminer, sergi, etkinlik gibi faaliyetler gerek web sitesi üzerinden gerek üniversite genelindeki billboardlardan, yerel ve ulusal basın aracılığıyla kamuoyuna duyurulmaktadır.

Doğu-Batı ismiyle Fakültemiz tarafından aylık olarak yayımlanan gazete ile gerek fakülte ve üniversiteye dair haberler, gerek yerel bazlı konular ele alınmaktadır. Gazetenin, fakültenin vizyon ve misyonlarına bağlı olarak hareket ediyor olması, kamuoyunu ve hedef kitleyi bilgilendirme noktasında kurumumuza büyük avantajlar sağlamaktadır. Kamuoyuna iletilen bilgilerin güncelliği, doğruluğu ve güvenilirliğini gazete gibi yazılı basın organıyla kurum içinden, dışa doğru, belirli prosedürler ve editöryel düzenlemeler dâhilinde sunmak, bu değerlerin güvence altına alınıyor olmasına katkı sağlamaktadır.

2018 yılında yayın hayatına başlayan “İfade” dergisinin 2018 Haziran ayı itibari ile ikinci sayısı yayınlanmıştır. Derginin basılı ve İletişim Fakültesi web sayfasında bulunan elektronik versiyonu ile bilgi akışı sağlanarak paydaşların erişimine açılmıştır.

D.6. Yönetimin Etkinliği ve Hesap Verebilirliği

Kurum, Kalite güvencesi sistemi ile yönetim ve idari sistemine yönelik faaliyetleri, Ölçme ve İzleme Sistemi kapsamında hazırladığı raporlar ve değerlendirmelere göre yürütmekte olup, tespit edilen eksiklikler ve yapılması gerekenler doğrultusunda, yeni

düzenlemeler ve geliřtirmeler devam etmektedir. Üniversitede her türlü kamu kaynağının elde edilmesi ve kullanılmasında denetimin sağlanması, kamuoyunun zamanında bilgilendirilmesi amacıyla;

a) Görev, yetki ve sorumluluklar açık olarak tanımlanmıştır.

b) Hükümet politikaları, kalkınma planları, yıllık programlar, stratejik planlar ile bütçelerin hazırlanması, yetkili organlarda görüşülmesi, uygulanması ve uygulama sonuçları ile raporların kamuoyuna açık ve ulaşılabilir olması için gerek sanal ortamda gerek diğeri bilgilendirme yöntemleri ile kamuoyu ile paylaşılmaktadır. Konuyla ilgili hesap verebilirlik, üniversite ve fakültenin vizyon ve misyon gereğince benimsenmiş olan ilke ve kararlar çerçevesinde gerçekleştirilmektedir.

E. Sonuç ve Değerlendirme

Süleyman Demirel Üniversitesi İletişim Fakültesi kurumsal kimlik çalışmalarını iyileştirmektedir. Fakültenin eğitim öğretim kalitesinin iyileşmesi için fiziki ve teknik altyapı ihtiyaçlarının karşılanmasına öncelik vermiştir. Aynı zamanda fakültenin öğretim elemanı sayısı mevcut programı sürdürmekte başarılı olsa da yeni gelen öğrencilerle birlikte artacak olan kapasite karşısında yetersiz kalacağını farkındadır. Bu nedenle bölümlerin farklı dersleri yürütecek öğretim üyesi, öğretim görevlisi ve araştırma görevlisi kadrosunu genişletmesine çalışılmaktadır.

Disiplinler arası bir alan olan İletişim; bu yapısından dolayı yapılan araştırma ve geliştirme faaliyetlerinin bütüncül bir bakış açısıyla ele alınmasını gerektirmektedir. Bu ihtiyaç çerçevesinde temel arařtırmalar yapılmakta, teknik anlamda ise sahaya dönük alan arařtırmalar desteklenmektedir.

Lisans ve Lisansüstü eğitiminde tez, seminer, proje gibi çalışmalarda öncelikle bölgesel araştırma faaliyetlerine yönelik yönlendirme yapılmakta, söz konusu çalışmalara bilimsel araştırma projeleri kaynaklarından finansman desteği sağlanmaktadır.

Üniversitenin iletişimle ilgili çeşitli akademik birimleri için de çok uygun bir uygulama ortamı yaratan Radyo-TV Araştırma ve Uygulama Merkezi, bugün sahip olduğu nitelikli insan kaynakları, güçlü teknik alt yapısı, zengin arşivi ve deneyimiyle ülkemiz üniversiteleri arasında örnek alınan bir model olmuştur.

Yönetim sistemleri dâhilinde kurumun güçlü yönleri ele alındığında;

- Çift yönlü iletişim kanallarının açık olduğu,
- Ast üst ilişkilerinin kurumun fayda sağlayacağı şekilde yönetildiği,
- Gerektiğinde çalışanların yetenekleri çerçevesinde yönetim tarafından yetkilendirilebildiği imkân,
- Matrix tarzı bir örgüt yapısı benimsenerek departmanlar arası diyalogun güçlü kılındığı,
- Birim bünyesinde gerçekleştirilen çalışmalarda hesap verebilirlik ve şeffaflık ilkesinin gözetildiği,
- İç ve dış paydaşları bilgilendirmeyi sağlayabilecek iletişim araçlarına sahip olduğu bir yapı karşımıza çıkmaktadır.

Öte yandan birimin iyileşmeye açık yönleri şunlardır;

- Birim bünyesindeki denetim mekanizmalarının sistematikleştirilmesi,
- Kurum içi iletişim çalışmalarının kurum kimliğine uygun olarak düzenlenmesi ve gerçekleştirilmesi,
- Birim bünyesindeki iletişim araçlarının paydaşlarla ilişkilerin yönetilmesinde daha etkin kullanılmasının birime fayda sağlayacağı düşünülmektedir.

EKLER

EK C.1.1.


07 Mart 2017 Sal

Süleyman Demirel Üniversitesi
İLETİŞİM FAKÜLTESİ

TR EN BAĞLANTILAR

site içinde ara.

Genel Bilgiler Bölümler Personel İletişim



HABERLER & DUYURULAR

- 2016-2017 Bahar Yarı Ders Programı RTS 1 **Yeni**
- 2016-2017 Bahar Yarı Ders Programı HİT2 **Yeni**
- 2016-2017 Bahar Yarı Ders Programı HİT3 (Güncelleme 13.02.2017) **Yeni**
- 2016-2017 Bahar Yarı Ders Programı HİT1 (Güncelleme 13.02.2017) **Yeni**

İngilizce Öğretmenleri
Öğrencileriniz
yollarında

Doğu Batı

Kampüs Doğu Batı
1 yaşında

EK C.2.1

Süleyman Demirel Üniversitesi Önlisans Ve Lisans Eğitim-Öğretim ve Sınav Yönetmeliği

BİRİNCİ BÖLÜM

Amaç, Kapsam, Dayanak ve Tanımlar

Amaç

MADDE 1 – (1) Bu Yönetmeliğin amacı, Süleyman Demirel Üniversitesinde yürütülen önlisans ve lisans eğitim-öğretimi ile ilgili usul ve esasları düzenlemektir.

Kapsam

MADDE 2 – (1) Bu Yönetmelik; Süleyman Demirel Üniversitesinin Uzaktan Eğitim Meslek Yüksekokulu, Yabancı Diller Yüksekokulu ile bir eğitim-öğretim yılında üç dönem uygulayan Meslek Yüksekokulu programları dışında kalan fakülte, yüksekokul ve meslek yüksekokullarının eğitim-öğretim ve sınavlarına ilişkin hükümleri kapsar.

Dayanak

MADDE 3 – (1) Bu Yönetmelik, 4/11/1981 tarihli ve 2547 sayılı Yükseköğretim Kanununun 14 üncü ve 44 üncü maddelerine dayanılarak hazırlanmıştır.

Tanımlar

MADDE 4 – (1) Bu Yönetmelikte geçen;

- a) İlgili birim: Üniversiteye bağlı fakülte, yüksekokul ve meslek yüksekokullarını,
- b) İlgili kurul: Süleyman Demirel Üniversitesine bağlı fakültelerde fakülte kurulunu, yüksekokullarda yüksekokul kurulunu ve meslek yüksekokullarında meslek yüksekokulu kurulunu,
- c) İlgili yönetim kurulu: Süleyman Demirel Üniversitesine bağlı fakülte, yüksekokul ve meslek yüksekokulu yönetim kurullarını,
- ç) Kredi: Öğrencinin kazanacağı bilgi, beceri ve yetkinliklere o dersin katkısını ifade eden öğrenim kazanımları ile açıkça belirlenmiş teorik veya uygulamalı ders saatleri ve öğrenciler için öngörülen diğer faaliyetler için gerekli çalışma saatleri göz önünde bulundurularak belirlenen öğrenci iş yükünü,

- d) ÖSYM: Ölçme, Seçme ve Yerleştirme Merkezini,
 - e) Rektör: Süleyman Demirel Üniversitesi Rektörünü,
 - f) Rektörlük: Süleyman Demirel Üniversitesi Rektörlüğünü,
 - g) Senato: Süleyman Demirel Üniversitesi Senatosunu,
 - ğ) Üniversite: Süleyman Demirel Üniversitesini
- ifade eder.

İKİNCİ BÖLÜM

Kayıt İşlemleri, Yatay ve Dikey Geçişler,

İntibak ve Muafiyetler, Ders Kayıtları

Kayıt ve kayıt yenileme

MADDE 5 – (1) Üniversiteye kayıt; ÖSYM tarafından yapılan sınavda, birimlere kayıt hakkı kazanan ve başka bir yükseköğretim kurumunda örgün öğretime kayıtlı olmayan adayın başvurusu ile yapılır. Ancak belgelenebilir mazereti olan aday, kaydını kanuni temsilcisi veya belirleyeceği vekili aracılığı ile yaptırabilir. Eksik belge ve posta yoluyla kesin kayıt yaptırılmaz. Belirlenen tarihler arasında kesin kaydını yaptırmayan adaylar herhangi bir hak iddia edemezler.

(2) Kayıt tarihleri, kayıta istenecek belgeler ve uygulanacak esaslar, Üniversite tarafından ilan edilir. İstenen belgelerin aslı veya Üniversite tarafından onaylı örneği kabul edilir. Askerlik durumu ve adli sicil kaydına ilişkin olarak ise adayın yazılı beyanına dayanılarak işlem yapılır.

(3) Öğrencilerin, her dönem akademik takvimde belirtilen süre içinde kayıtlarını yenilemeleri gerekir. Öğrencinin kayıt yenileyebilmesi için, öğrenim katkı payını ya da öğrenim ücretini ödemiş olması gerekir.

(4) Süresi içinde katkı payı veya öğrenim ücretini ödemeyenler ve mazeretleri ilgili yönetim kurulunca kabul edilmeyenler, o dönem için kayıt yaptıramaz ve öğrencilik haklarından yararlanamaz.

(5) Kayıt sildirmek için yazılı başvuruda bulunan öğrencinin kaydı, ilgili yönetim kurulu kararı ile silinir. Kaydı silinen öğrenciye, ödemiş olduğu katkı payları/öğrenim ücretleri iade edilmez.

Yatay ve dikey geişler

MADDE 6 – (1) Dięer yükseköğretim kurumlarından Üniversiteye baęlı birimlere yatay geişler; 24/4/2010 tarihli ve 27561 sayılı Resmî Gazete’de yayımlanan Yükseköğretim Kurumlarında Önlisans ve Lisans Düzeyindeki Programlar Arasında Geiş, Çift Anadal, Yan Dal ile Kurumlar Arası Kredi Transferi Yapılması Esaslarına İlişkin Yönetmelik hükümlerine ve Senato tarafından belirlenen esaslara göre yapılır. Yatay geiş başvuruları, ilgili yönetim kurulu tarafından değerlendirilerek sonuçlandırılır. Yatay geiş yapan öğrencilerin öğrenim süreleri; öğrencinin geldięi kurumda kullandığı süreler de hesaba katılarak toplam eğitim-öğretim süresi 2547 sayılı Kanunla belirlenen azami süreyi aşmayacak şekilde ilgili yönetim kurulunca belirlenir. Meslek yüksekokulu mezunlarının Üniversiteye baęlı lisans programlarına dikey geişleri ise, 19/2/2002 tarihli ve 24676 sayılı Resmî Gazete’de yayımlanan Meslek Yüksekokulları ve Açıköğretim Ön Lisans Programları Mezunlarının Lisans Öğrenimine Devamları Hakkında Yönetmelik hükümlerine uygun olarak ilgili yönetim kurullarınca yapılır.

Kurum içi yatay geiş

MADDE 7 – (1) Üniversiteye baęlı birimlerin bölüm ve programları arasında kurum içi yatay geiş yapılabilir. Bu geişe ilişkin esaslar, Senato tarafından belirlenir.

İntibak

MADDE 8 – (1) Daha önce başka bir yükseköğretim kurumunun öğrencisi iken, ÖSYM tarafından yapılan sınavlara girerek ve/veya yatay geiş yoluyla Üniversitenin eşdeğer düzeyde bir programına kesin kaydını yaptıran öğrencilerin kayıt olduęu yarıyılın ilk haftası içinde başvurmaları halinde, ilgili bölüm/program intibak komisyonu görüşleri dikkate alınarak ilgili yönetim kurulu kararı ile ders ve yıl intibakları yapılır. Bu durumda olan öğrenciler, yeni okuyacakları derslere eşdeğer olan ve önceden okuyup başarılı oldukları derslerin kredisi kadar üst yarıyıldan ders alabilirler.

(2) İntibak işlemleriyle ilgili esaslar Senatoca belirlenir.

Yarıyıl/yıl ders kayıtları

MADDE 9 – (1) Öğrenciler, her yarıyıl başında ve akademik takvimde belirtilen süreler içinde, öğrenci bilgi sistemi üzerinden ders seçer, ders seçimi sonucu ilgili

mevzuatla belirlenen öğrenci katkı payı veya öğrenim ücretinin yanı sıra tekrar ettikleri dersler için 2547 sayılı Kanun hükümlerine göre hesaplanan kredi başına katkı payı veya öğrenim ücretini gösteren ders kayıt raporunda belirtilen ücreti ödemek suretiyle kayıtlarını yenilemiş olurlar. Öğrencilerin ders kayıt raporunun çıktısını imzalı bir şekilde ders seçim süresinin sona erdiği tarihten itibaren iki hafta içerisinde ilgili birim öğrenci işlerine teslim etmeleri gerekir. Kaydını yenilemeyen öğrencilerin kayıt yenilemedikleri süre öğrenim süresinden sayılır ve öğrenci bu süre içerisinde öğrencilik haklarından yararlanamaz.

(2) Azami öğrenim süresini dolduran öğrenciler ise aldıkları dersler için 2547 sayılı Kanun hükümlerine göre hesaplanan kredi başına katkı payı veya öğrenim ücretini gösteren ders kayıt raporunda belirtilen ücreti ödemek suretiyle kayıtlarını yenilemiş olurlar.

(3) Ders geçme sistemi uygulanan bir programın birinci sınıfında öğrenime başlayan öğrenciler, kayıt oldukları yarıyla/yıla ait tüm dersleri almakla yükümlüdür.

(4) Öğrenci eğitim-öğretimin başlamasından sonraki ikinci haftada, ekle/sil haftasında, öğrenci bilgi sistemi üzerinden yeni dersler alabilir, tekrarlamak ve almak zorunda olduğu dersler hariç, diğer dersleri bırakabilir. Ekle/sil haftasından sonra hiçbir şekilde ders değişikliği yapılmaz. Staj dersi için ekle/sil işlemi öğrencinin staja başlamak istediği tarihin bir hafta öncesine kadar yapılabilir. Öğrenciler kayıt yenileme işleminin tümünden sorumlu olup, kayıtlarını kendileri yenilemek zorundadırlar.

(5) Süresi içerisinde kaydını yaptıramayan öğrencilerin mazeretine ilişkin başvuruları, eğitim-öğretim yarıyılının/yılının ilk haftası içinde kabul edilir. Mazereti, ilgili yönetim kurulunca kabul edilen öğrencilerin kayıt yenileme işlemleri öğrenci işleri tarafından ekle/sil haftasında tamamlanır.

Muafiyetler

MADDE 10 – (1) Bir yükseköğretim kurumunun öğrencisi iken, ÖSYM tarafından yapılan sınavlara girerek ve/veya yatay geçiş yoluyla Üniversitenin eşdeğer düzeyde bir programına kesin kaydını yaptıran öğrencilerin kayıt olduğu yarıyılın ilk haftası içinde başvurmaları halinde, ilgili yönetim kurulu kararı ile ders muafiyetleri yapılır.

(2) Ders muafiyetine ilişkin usul ve esaslar Senatoca belirlenir.

(3) Zorunlu hazırlık eğitimi öngörülen programlara kaydolan öğrenciler için her eğitim-öğretim yılı başında bir yabancı dil muafiyet sınavı yapılır. Bu sınavlar 23/10/2007 tarihli ve 26679 sayılı Resmî Gazete’de yayımlanan Süleyman Demirel Üniversitesi Yabancı Diller Yüksekokulu Yabancı Dil ve Hazırlık Eğitim-Öğretim ve Sınav Yönetmeliği hükümlerine göre yapılır.

(4) Her eğitim-öğretim yılı başında zorunlu hazırlık eğitimi öngörülmeven programlara yeni kaydolan öğrenciler için eğitim-öğretimin başlamasından itibaren ilk hafta içinde Yabancı Diller Yüksekokulu tarafından bir yabancı dil yeterlik sınavı yapılır. Bu sınavda mutlak değerlendirme yöntemine göre 100 üzerinden en az 60 başarı notu alan öğrenciler yabancı dil derslerinden muaf sayılır.

(5) Her eğitim-öğretim yılı başında yeni kaydolan öğrencilere temel bilgi teknolojileri dersi muafiyet sınavı uygulanır. Üniversitenin ilgili birimi tarafından eğitim-öğretim yılının ilk haftası içinde yapılan bu sınavlardan mutlak değerlendirme yöntemine göre 100 üzerinden en az 60 başarı notu alan öğrenciler bu dersten muaf sayılır.

ÜÇÜNCÜ BÖLÜM

Eğitim-Öğretim ile İlgili Esaslar

Eğitim-öğretim yılı ve akademik takvim

MADDE 11 – (1) Bir eğitim-öğretim yılı her biri en az yetmiş iş günü olmak üzere güz ve bahar yarıyıllarından oluşur. Resmi tatil günleri eğitim-öğretim günlerinden sayılmaz. Yarıyıl/yıl sonu sınav günleri bu sürenin dışındadır. İlgili kurullar, bir sonraki yıla ait eğitim-öğretim programları ile akademik takvim önerilerini, her yıl en geç Mayıs ayı sonuna kadar Senatonun onayına sunarlar. Senato tarafından onaylanan programlar ve akademik takvim en geç Haziran ayı sonunda ilan edilir.

Eğitim öğretim türleri

MADDE 12 – (1) Örgün öğretim yapan birimler, ilgili bölüm/programların önerisi, ilgili kurulların önerisi, Senatonun onayı ve Yükseköğretim Kurulunun izniyle ikinci öğretim, uzaktan eğitim, açık öğretim programı ve yaz okulu açabilirler. Yaz okulu eğitim-öğretim faaliyetleri 6/6/2010 tarihli ve 27603 sayılı Resmî Gazete’de yayımlanan Süleyman Demirel Üniversitesi Yaz Dönemi Eğitim ve Öğretim Yönetmeliği hükümlerine göre yürütülür.

Yabancı dil hazırlık sınıfı

MADDE 13 – (1) Üniversitede eğitim-öğretim dili Türkçe'dir; ancak önlisans ve lisans eğitim-öğretimi yapan birimlerde ilgili kurulların önerisi, Senatonun onayı ve Yükseköğretim Kurulunun izni ile 4/12/2008 tarihli ve 27074 sayılı Resmî Gazete'deyayımlanan Yükseköğretim Kurumlarında Yabancı Dil Öğretimi ve Yabancı Dille Öğretim Yapılmasında Uyulacak Esaslara İlişkin Yönetmelik hükümleri ve Yükseköğretim Kurulu kararları çerçevesinde zorunlu veya isteğe bağlı hazırlık sınıfı açılabilir, kısmen veya tamamen yabancı dilde eğitim verilebilir. Hangi yabancı dil veya dillerde eğitim-öğretim yapılacağı, ilgili kurulların önerisi ve Senatonun kararı ile belirlenir.

(2) Zorunlu veya isteğe bağlı hazırlık sınıfı ile ilgili hükümler Süleyman Demirel Üniversitesi Yabancı Diller Yüksekokulu Yabancı Dil ve Hazırlık Eğitim-Öğretim ve Sınav Yönetmeliği ile belirlenir.

Zorunlu ve seçmeli dersler

MADDE 14 – (1) Önlisans ve lisans ders programları ilgili bölüm kurulunun önerisi, ilgili kurulların kararı ve Senatonun onayı ile kesinleşir. Dersler zorunlu ve seçmeli olmak üzere iki gruba ayrılır. Zorunlu dersler, öğrencinin almak zorunda olduğu derslerdir. Seçmeli dersler öğrencinin önerilenler içinden seçerek alabileceği derslerdir. Seçmeli dersler, her bölümün öğretim planında yer alması şartıyla tek tek veya belirlenmiş ders grupları halinde açılabilir.

(2) Her yarıyıl başında açılacak seçmeli dersler ilgili bölüm kurulunun teklifi üzerine ilgili kurullarca karara bağlanır.

(3) Seçmeli derslerin mezuniyet kredisinin %25'inden az olmaması gerekir.

(4) Birimlerin ders programlarında, teorik ders, uygulama, uygulamalı teorik ders, laboratuvar, klinik uygulama, proje, staj, seminer, bitirme ödevi ve benzeri ders türleri yer alabilir.

(5) Birimler bazı derslere ön şart koyabilirler.

Derslerin kredi değeri

MADDE 15 – (1) Eğitim-öğretim çalışmalarının değerlendirilmesi kredi esasına göre yapılır. Ders kredilerinin hesaplanmasında; öğrencinin kazanacağı bilgi, beceri ve yetkinliklere o dersin katkısını ifade eden öğrenim kazanımları ile açıkça belirlenmiş

teorik veya uygulamalı ders saatleri ve öğrenciler için öngörülen diğer faaliyetler için gerekli çalışma saatlerini göz önünde bulunduran öğrenci iş yükü esas alınır.

(2) Öğrenci iş yükü, ders saatlerinin yanı sıra laboratuvar, atölye, klinik çalışması, ödev, uygulama, proje, seminer, sunu, sınava hazırlık, sınav, staj, iş yeri eğitimi gibi eğitim-öğretim etkinliklerinde harcanan bütün zamanı ifade eder.

(3) Önlisans, lisans programlarından mezun olabilmek için, önlisans öğrencilerinin 120 kredi, lisans öğrencilerinin 240 kredi, Diş Hekimliği ve Eczacılık gibi bütünleşik program öğrencilerinin 300 kredi, Tıp Doktorluğu programı için 360 kredi ders almaları gerekir.

(4) İsteğe bağlı staj uygulayan önlisans ve lisans programları için staj dersi kredisi mezun olabilmek için alınması zorunlu olan kredi toplamının dışında tutulur.

Ders yükü ve üst yarıyıldan ders alma

MADDE 16 – (1) Bir öğrencinin her yarıyıldan alacağı normal ders yükü; öğrencinin bu Yönetmeliğin 15 inci maddesine göre tespit edilecek o yarıyıldan ait derslerin kredi değerleri toplamıdır.

(2) Genel not ortalaması (GNO) 1.80 ve üzerinde olan öğrencilerden not yükseltmek amacıyla ders tekrar etmek isteyen öğrencilerin ders yükleri staj dersi hariç, buldukları yarıyıldan ders yükünün bir buçuk katını aşmayacak şekilde artırılabilir.

(3) GNO'su 1.80'den az olan öğrencilerin ders yükleri kayıt olunan yarıyıldan staj dersi bulunması durumunda staj dersi kredisi kadar artırılabilir. Kayıt olunan yarıyıldan staj dersi bulunmaması durumunda ders yükleri artırılmaz.

(4) Bir öğrenci önceki yarıyıllardan başarısız dersi olmaması ve genel not ortalamasının 2.50 ve üzerinde olması halinde ders yükü bulunduğu yarıyıldan ders yükünün, staj dersi hariç, bir buçuk katını aşmayacak şekilde üst yarıyıldan ders alabilir.

(5) Üst yarıyıldan alınacak derslerin ders programında çakışması halinde öğrenci, birinci öğretim öğrencisi ise bu derslerden birini birinci öğretimin varsa diğer şubesinden ya da ikinci öğretimden, öğrenci ikinci öğretim öğrencisi ise, bu derslerden birini ikinci öğretimin varsa diğer şubesinden ya da birinci öğretimden ilgili birimin yönetim kurulu kararıyla alabilir.

(6) Staj dersi için üst yarıyıldan ders alma şartları uygulanmaz.

(7) Çift anadal ve yandal programı öğrencilerinin her yarıyılıda alacağı toplam ders yükü, staj dersi hariç, o yarıyılıda ait azami anadal ders yükünün bir buçuk katını aşamaz.

Çift anadal programı

MADDE 17 – (1) İlgili bölüm/anabilim dalının isteği, ilgili kurulun önerisi ve Senatonun kararı ile herhangi bir lisans programına kayıtlı olan ve gerekli koşulları sağlayan öğrencilere, konu bakımından kendi lisans programlarına yakın olan bir başka lisans programını birlikte yürüterek, ikinci bir lisans diploması almalarını sağlayan çift anadalprogramı uygulanabilir.

(2) Çift anadal ile ilgili hususlar, Senato tarafından belirlenir.

Yan dal programı

MADDE 18 – (1) Yan dal programı; ilgili bölüm/anabilim dalının isteği, ilgili kurulun önerisi ve Senatonun kararı ile kesinleşir ve bölüm/anabilim dallarının işbirliğiyle yürütülür. Herhangi bir lisans programına kayıtlı öğrencilerden gerekli koşulları sağlayanlara, kendi lisans programlarına ek olarak sertifikaya yönelik bir yan dal programını izlemelerine olanak verilir. Yan dal programı ayrı bir lisans programı anlamını taşımaz.

(2) Yan dal ile ilgili hususlar, Senato tarafından belirlenir.

Akademik danışmanlık

MADDE 19 – (1) Her eğitim-öğretim yılı başında öğrencilere, eğitim-öğretim konularında karşılaşacakları sorunların çözümünde yardımcı olmak üzere, ilgili bölüm başkanlarınca öğretim üyeleri veya gerektiğinde öğretim elemanları arasından bir akademik danışman görevlendirilir.

DÖRDÜNCÜ BÖLÜM

Sınavlar ve Değerlendirmeye İlişkin Esaslar

Sınavlar

MADDE 20 – (1) Öğrenciler yarıyıl içi sınavları ve çalışmaları ile yarıyıl/yıl sonu sınavlarına tabi tutulurlar. Bir dersin her yarıyılıda/yılıda en az bir ara sınavı yapılır.

(2) Yarıyıl/yıl sonu sınavları ilgili birim tarafından belirlenerek ilan edilen tarih, yer ve saatte yapılır. İlgili kurul kararıyla ayrıca staj, uygulama, laboratuvar sınavları

açılabilir. Sınıf geçme esası uygulayan Tıp, Diş Hekimliği ve Sağlık Bilimleri fakültelerinde yıl sonu sınavından en az onbeş gün sonra bütünleme sınavı yapılır.

(3) Ders geçme esası uygulayan birimlerde yarıyıl sonu sınav dönemlerinde sadece o dönem okutulan derslerin sınavı yapılır.

(4) Bahar yarıyılı, güz yarıyılı veya yaz okulu sonunda mezuniyet durumunda olup, staj dersi hariç sadece bir dersten başarısız olan ve o derse devam etmiş öğrenciler için, dönemine bakılmadan tek ders sınavı adıyla bir defaya mahsus olmak üzere sınav hakkı verilir. Sınıf geçme esası uygulayan Tıp ve Diş Hekimliği fakülteleri hariç, tek ders sınavları, her yarıyılın sonunda mazeret sınavlarının bitiş tarihinden itibaren onbeş gün içerisinde yapılır. Yaz okulu sonunda kullanılacak tek ders sınav hakkı ise bir sonraki eğitim-öğretim yılı başlamadan ilgili yönetim kurulunun belirleyeceği bir tarihte yapılır.

(5) Sınavlar yazılı, sözlü veya hem yazılı hem sözlü ve/veya uygulamalı olarak yapılabilir. Sınavların şekli, tarihi ve başarı notuna etkisi dersi veren öğretim elemanının önerisi üzerine bölüm başkanlarının onayı alındıktan sonra ilgili birim tarafından kayıt yenileme tarihinden önce öğrencilere duyurulmak üzere ilan edilir.

(6) Sınavlar dersi veren öğretim elemanı tarafından yapılır. Zorunlu hallerde ilgili yönetim kurulu, sınavların başka öğretim elemanları tarafından yapılmasına karar verebilir. Dini ve milli bayramlar dışında Cumartesi ve Pazar günleri de sınav yapılabilir. Sınav sonuçları, son sınav tarihinden itibaren en geç bir hafta sonra ilgili birime bildirilir. İlgili yönetim kurulu, gerektiğinde bir dersin başarı durumunun, dersin öğretim elemanınca yeniden incelenmesine karar verebilir.

(7) Bir dersin yarıyıl/yılsonu sınavına girebilmek için;

a) Kayıt yenilemek,

b) Uzaktan eğitim yoluyla verilen dersler hariç teorik dersin en az % 70'ine devam etmek,

c) Dersin varsa uygulama ve laboratuvarının en az % 80'ine devam etmek ve başarılı olmak,

ç) Yarıyıl/yıl içinde yapılan ara sınavlara katılmak gerekir.

(8) Ders ve laboratuvarlar ayrı ayrı değerlendirildiğinde, bu maddenin yedinci fıkrasındaki başarı koşulları laboratuvarlar için de aynı şekilde geçerli olur.

(9) Yukarıdaki yedinci fıkranın (a), (b) ve (c) bentlerindeki koşullardan birinin sağlanamamış olması halinde öğrenci, o yarıyıldayılıda o dersin yarıyıl/yılsonu ve varsa bütünleme sınavına giremez ve ders notu olarak NA notu verilir. İlk üç koşulun sağlanması ve son koşulun sağlanamaması halinde öğrenci, o yarıyıldayılıda o dersin yarıyıl/yılsonu ve varsa bütünleme sınavına giremez ve ders notu olarak FF notu verilir.

(10) Mazereti nedeniyle ara sınava katılamayan öğrencilerden; son sınav tarihinden itibaren bir hafta içerisinde ilgili birime başvuranlara, mazeretleri nedeniyle yarıyıl/yılsonu sınavlarına katılamayan öğrencilerden sınav dönemi içerisinde ilgili birime başvuranlara ilgili yönetim kurulunca mazeretlerinin kabul edilmesi halinde mazeret sınavı hakkı tanınır.

(11) Mazeret sınav hakkı tanınan öğrenciler ara sınav haklarını aynı yarıyıl/yıl içinde; yarıyıl/yılsonu sınav haklarını ise akademik takvimde gösterilen süre içerisinde ilgili birimce belirlenen gün, yer ve saatte kullanırlar.

(12) Özürlü öğrencilerin sınavları ile ilgili esaslar Senatoca belirlenir.

Sınav değerlendirme esasları

MADDE 21 – (1) Birimlerde bir dersin başarı notu Senatoca belirlenen bağıl değerlendirme yöntemine göre belirlenir. Bağıl değerlendirme yöntemine göre bir öğrencinin bir dersteki başarı notunun belirlenmesi için, öncelikle mutlak değerlendirme yönteminde olduğu gibi ara sınav ve varsa diğer eğitim-öğretim etkinlikleri ile yarıyıl/yılsonu sınavlarının katkıları dikkate alınarak ham notu hesaplanır. Bu not değerlendirme yönteminde 100 üzerinden ham not olarak kabul edilir. Tüm öğrenciler için 100 üzerinden ham notlar, sınıfın genel başarı düzeyi, notların dağılışı, sınıf ortalaması ve/veya standart sapması dikkate alınarak Senato tarafından kabul edilen harfli sistem veya 4'lük sisteme uyarlanır.

(2) Bu değerlendirmede sadece ara sınav yapılmışsa, ara sınavın başarı notuna katkısı %40, yarıyıl/yılsonu sınavından alınan notun başarı notuna katkısı % 60'tır.

(3) Ara sınavın yanı sıra ödev, proje, uygulama ve benzeri yarıyıl içi çalışmaları yapılmışsa yarıyıl içi sınav ve etkinliklerin başarı notuna katkısı %50, yarıyıl/yılsonu sınavından alınan notun başarı notuna katkısı % 50'dir.

(4) Eğitim programlarında zorunlu staj dersi bulunan birimlerde staj dersinin uygulanması ve değerlendirilmesi Senatoca ve ilgili kurullarca belirlenen esaslara göre yapılır.

(5) Sınav değerlendirme esasları, Tıp, Diş Hekimliği ve Sağlık Bilimleri fakültelerinde Senato tarafından belirlenen esaslara göre düzenlenir.

Notlar ve katsayıları

MADDE 22 – (1) Harf notları ve katsayıları aşağıdaki şekildedir:

a) Başarı Notu Katsayı

AA	4.00
BA	3.50
BB	3.00
CB	2.50
CC	2.00
DC	1.50
DD	1.00
FD	0.50
FF	0.00

b) Bunlardan;

1) Geçer notlar; AA, BA, BB, CB, CC notlarıdır. Bu notlardan birini almış olan bir öğrenci o dersi başarmış sayılır. Staj çalışmasını başarı ile tamamlayan öğrencilere G (geçer) notu verilir.

2) Koşullu geçer notlar; DC ve DD notlarıdır. Bu notlardan birini almış olan bir öğrenci genel not ortalamasının en az 2.00 olması halinde o dersi başarmış sayılır.

3) Geçmez notlar; K, FD ve FF notlarıdır. Staj çalışmalarında başarısız olan öğrencilere K (geçmez) notu verilir.

4) NA notu, derse devam yükümlülüklerini yerine getirmeyen öğrencilere verilir. NA notu, not ortalaması hesabında (FF) notu gibi işlem görür.

5) M (muaf); daha önce alınıp başarılan ve eşdeğerliği ilgili bölüm başkanlığının önerisi üzerine ilgili yönetim kurulunca onaylanan dersler için verilen işarettir.

Not ortalamaları

MADDE 23 – (1) Öğrencilerin başarı durumları, her yarıyıl sonunda hesaplanan dönem not ortalaması (DNO) ve almış oldukları tüm dersler için genel not ortalaması (GNO) ile belirlenir. DNO, öğrencinin kayıtlı olduğu yarıyılın ağırlıklı not ortalaması olup o yarıyıldaki aldığı dersler için başarı durumunu gösterir. GNO, öğrencinin Üniversiteye girişinden itibaren, kayıtlı bulunduğu bölümün veya programın ders programındaki derslerinin tümü göz önüne alınarak hesaplanan ağırlıklı not ortalaması olup almış olduğu tüm dersler için başarı durumunu gösterir.

(2) Mezuniyet derecesi, öğrencinin tamamladığı öğretim programındaki ağırlıklı not ortalaması esas alınarak belirlenir. Ağırlıklı not ortalaması öğrencinin her dersten almış olduğu başarı notunun, dersin kredileri ile çarpımlarının toplamı ile elde edilen sayının, derslerin kredi değerlerinin toplamına bölünmesi ile hesaplanır.

(3) Ağırlıklı ortalamanın hesaplanmasında bölme işlemi virgülden sonra iki basamak yürütülür. Öğrencinin G, K, FF ve M notu aldığı dersler dikkate alınmaz.

Başarı veya başarısızlık

MADDE 24 – (1) GNO'su en az 2.00 olan öğrenci başarılı sayılır.

(2) Başarısız durumda olan öğrenciler istekleri halinde DC veya DD notu aldıkları dersleri tekrar edebilir.

Ders tekrarı

MADDE 25 – (1) Bir dersi normal yarıyılında almayan öğrenciler ile bir dersten FF, FD, K ve NA notu alan öğrenciler bu derse tekrar verildiği ilk yarıyıldaki, öncelikle kaydolmak zorundadırlar.

(2) Tekrarlanan dersler için önceki dönemde devam şartı yerine getirilmişse bu derslere devam zorunlu değildir. Ancak bu derslerden uygulaması olanlarda, uygulama ile ilgili devam zorunluluğu, ilgili kurullarca belirlenir.

(3) Bu dersler seçmeli veya sonradan programdan çıkarılan dersler ise öğrenciler bunların yerine, kayıtlı olduğu bölümün bölüm kurulunca uygun görülen ve ilgili yönetim kurulunca onaylanan dersleri alırlar.

(4) Öğrenciler not yükseltmek amacıyla; bu Yönetmeliğin 16'ncı maddesine göre lisans ve ön lisans öğrenimi süresince aldıkları ve başarılı oldukları dersleri de, kayıt yaptırmak koşulu ile verildiği yarıyıldan tekrarlayabilirler. Yukarıdaki ikinci fıkrada belirtilen ve devam şartı aranmayan derslerin kredileri ders yükünden sayılır.

(5) Tekrarlanan derste, önceki not ne olursa olsun, alınan son not geçerlidir. Tekrarlanan devam zorunluluğu olan derslerin ve üst yarıyıldan alınacak derslerin ders programında çakışması halinde öğrenci, bu derslerden birini ilgili yönetim kurulu kararıyla bırakabilir ya da öğrenci birinci öğretim öğrencisi ise bu derslerden birini birinci öğretimin varsa diğer şubesinden ya da ikinci öğretimden, öğrenci ikinci öğretim öğrencisi ise bu derslerden birini ikinci öğretimin varsa diğer şubesinden ya da birinci öğretimden alabilir.

(6) Öğrencilerin ders tekrarladıkları yarıyıllar, azami öğrenim süresi hesabına dahil edilir.

Sınav sonuçlarının ilanı ve itiraz

MADDE 26 – (1) Sınav sonuçları, son sınav tarihinden itibaren en geç bir hafta sonra ilan edilir. Sınav evrakının ilgili birime verilmesinden sonra maddi hata dışında öğrencinin notu değiştirilmez.

(2) Öğrenciler maddi hata itirazı için sınav sonuçlarının ilan tarihinden itibaren bir hafta içinde bölüm başkanlığına yazılı olarak başvurabilirler. İlgili birimin isteği üzerine ilgili öğretim elemanı öğrencinin sınav kâğıdını veya sınav cetvelini maddi hata yönünden tekrar inceler. İlgili öğretim elemanı ve bölüm başkanının itiraza ilişkin yazılı kanaatleri, ilgili yönetim kurulunca değerlendirilerek karar verilir. İlgili yönetim kurulunca sınav kâğıtlarında veya sınav cetvellerinde maddi bir hata belirlenirse, bu hata ilgili öğretim elemanının ve bölüm başkanının da görüşü alınarak düzeltilir. İtiraz başvurusu en geç on beş gün içerisinde ilgili yönetim kurulunda görüşülerek sonuçlandırılır ve öğrenciye duyurulur.

BEŞİNCİ BÖLÜM

Öğrenim Süresi, Kayıt Silme ve Sildirme, İzin, Mezuniyet ve Diploma

Öğrenim süresi

MADDE 27 – (1) Bir yıl süreli yabancı dil hazırlık sınıfı hariç, kayıt olduğu programa ilişkin derslerin verildiği dönemden başlamak üzere, her dönem için kayıt

yaptırıp yaptırmadığına bakılmadan ön lisans programlarını azami dört yıl, lisans programlarını azami yedi yıl, lisans ve yüksek lisans derecesini birlikte veren programları azami dokuz yıl içinde başarı ile tamamlayarak mezun olamayanlar, 2547 sayılı Kanununun 46'ncı maddesi hükümlerinde belirtilen koşullara göre ilgili döneme ait öğrenci katkı payı veya öğrenim ücretlerini ödemek koşulu ile öğrenimlerine devam etmek için kayıt yaptırabilirler. Bu durumda, ders ve sınavlara katılma ile tez hazırlama hariç, öğrencilere tanınan diğer haklardan yararlandırılmadan öğrencilik statüleri devam eder.

Kayıt silme ve sildirme

MADDE 28 – (1) Aşağıdaki durumlarda ilgili yönetim kurulu kararı ile öğrencinin Üniversite ile ilişkisi kesilir:

- a) Öğrencinin yazılı başvurusu ve kendi isteği ile Üniversiteden ayrılmak istemesi,
- b) 13/1/1985 tarihli ve 18634 sayılı Resmî Gazetede yayımlanan Yükseköğretim Kurumları Öğrenci Disiplin Yönetmeliği hükümleri çerçevesinde yükseköğretim kurumundan çıkarma cezası alması.

İzin

MADDE 29 – (1) Öğrencilere, ilgili yönetim kurulunun uygun göreceği haklı ve geçerli nedenlerle bir defada en az bir, en çok iki yarıyıl izin verilebilir. İzinli olunan dönem öğretim süresinden sayılmaz. Bu şekilde izin alan öğrenci ilgili birime devam edemez, öğrenci kimliği alamaz ve izinli olduğu yarıyıl/yılsonundaki sınavlara giremez. Öğrenciye verilen öğrenime ara verme izinlerinin toplamı, normal öğrenim süresinin yarısını aşamaz.

(2) Ağır hastalık, kaza, doğal afetler gibi belgelendirilebilen olağanüstü durumlar dışında izin başvurusu yarıyılın/yılın ilk iki haftası içinde yapılır. Tutuklu bulunan öğrenciye izin verilmez. Ancak tutukluluk hali sona eren öğrencinin eğitim-öğretime devam edemediği süreler için izinli sayılmasına ilgili yönetim kurulu karar verebilir.

Mezuniyet

MADDE 30 – (1) Bir öğrencinin izlemekte olduğu programdan mezun olabilmesi için, bu Yönetmeliğin 27'ncimaddesinde belirtilen kanuni süre içinde mezuniyet için gerekli tüm dersleri almak ve bu derslerden başarılı olmak koşulu ile devam etmekte

olduđu programı en az 2.00 GNO ile tamamlaması zorunludur. GNO aynı zamanda mezuniyet not ortalamasıdır.

(2) Mezun duruma gelmiş öğrenci GNO'sunu yükseltmek amacıyla kaydını yenileyerek ders tekrarı yapabilir. Bu durumda alınan son not/notlar geçerlidir.

(3) Normal öğrenim süresi sonunda en az normal ders yükü ile mezun olan öğrencilerden not ortalaması 3.00-3.49 olan öğrenciler başarı belgesi, 3.50-4.00 arasında olan öğrenciler ise üstün başarı belgesi almaya hak kazanırlar.

Diploma

MADDE 31 – (1) Kayıtlı olduđu bölümün/programın eğitim-öğretim programındaki ders ve çalışmaların tümünden başarılı olan öğrencinin mezuniyeti, ilgili yönetim kurulu kararı ile tespit edilir ve kendisine 2547 sayılı Kanunda öngörülen diploma verilir. Diplomalar, Senato tarafından belirlenecek esaslara göre düzenlenir.

(2) Lisans öğrenimine devam eden bir öğrenciye, ilk dört yarıyılın veya ilk iki yılın bütün derslerinden başarılı olması ve GNO'sunun en az 2.00 olması kaydıyla, öğrenimini tamamlayamaması halinde Üniversite ile iliřiği kesilerek ön lisans diploması verilebilir.

ALTINCI BÖLÜM

Çeřitli ve Son Hükümler

Tebliğat ve adres bildirme

MADDE 32 – (1) Her türlü tebliğat öğrencinin Üniversiteye kayıt anında bildirdiđi adrese gönderilmek veya ilgili birimde ilan edilmek suretiyle yapılır. Kayıt sırasında bildirdikleri adresleri deđiřtirdikleri halde bunu kayıtlı oldukları birime bildirmemiş, yanlış ya da eksik bildirmiş olan öğrencilerin kayıtlı adreslerine tebliğat yapılması halinde, kendilerine tebliğat yapılmış sayılır.

Yönetmelikte hüküm bulunmayan haller

MADDE 33 – (1) Bu Yönetmelikte hüküm bulunmayan hallerde; ilgili diđer mevzuat hükümleri ile Yükseköğretim Kurulu, Üniversitelerarası Kurul, Senato ve ilgili yönetim kurulu kararları uygulanır.

Yürürlükten kaldırılan yönetmelik

MADDE 34 – (1) 29/8/2004 tarihli ve 25568 sayılı Resmî Gazetede yayımlanan Süleyman Demirel Üniversitesi Ön lisans ve Lisans Eğitim-Öğretim ve Sınav Yönetmeliği yürürlükten kaldırılmıştır.

İntibak

GEÇİCİ MADDE 1 – (1) 2011-2012 eğitim-öğretim yılından önce Üniversiteye kayıt yaptıran öğrencilerin, lisans programlarından mezun olabilmeleri için 130 ± 10 kredi-saat, ön lisans programından mezun olabilmeleri için 70 ± 5 kredi-saatlik ders almaları gerekir. 2547 sayılı Kanununun 5 inci maddesinin birinci fıkrasının (1) bendi gereğince okutulan ortak zorunlu dersler bunun dışındadır.

(2) Bu Yönetmeliğin 9 uncu maddesinde belirtilen her bir ders için kredi başına ödenecek öğrenci katkı payı veya öğrenim ücretinin artırımlı olarak uygulanmasına 2014-2015 eğitim-öğretim yılından itibaren başlanır.

Yürürlük

MADDE 35 – (1) Bu Yönetmeliğin 9 uncu, 15 inci, 16'ncı, 20'nci, 25'inci ve 26'ncı maddeleri ile 21 inci maddesinin dördüncü fıkrası yayımı tarihinde, diğer hükümleri 2012-2013 eğitim-öğretim yılı başında yürürlüğe girer.

Yürütme

MADDE 36 – (1) Bu Yönetmelik hükümlerini Süleyman Demirel Üniversitesi Rektörü yürütür.

Ek C.2.2

Halkla İlişkiler ve Tanıtım Bölümü Muafiyet ve İntibak Komisyonu

Dr. Öğr. Üyesi Rukiye ÇELİK (Asil)
Öğr. Gör. Zafer HAKLI (Asil)
Arş. Gör. Şakir GÜLER (Asil)
Dr. Öğr. Üyesi Ahmet GÜNAY (Yedek)
Dr. Öğr. Üyesi Şefika ÖZDEMİR (Yedek)
Arş. Gör. Dr. Mevlüt DÖNMEZ (Yedek)

Halkla İlişkiler ve Tanıtım Bölümü Staj Komisyonu

Dr. Öğr. Üyesi Ahmet Sait ÖZKUL
Dr. Öğr. Üyesi Ahmet GÜNAY
Arş. Gör. Şakir GÜLER

Halkla İlişkiler ve Tanıtım Bölümü Kurumlararası Yatay Geçiş ve Yurtdışı Yatay Geçiş Komisyonu

Doç. Dr. Ömer Lütfi ANTALYALI (Asil)
Arş. Gör. Dr. Mevlüt DÖNMEZ (Asil)
Öğr. Gör. Zafer HAKLI (Asil)
Dr. Öğr. Üyesi Ahmet GÜNAY (Yedek)
Dr. Öğr. Üyesi Ahmet Sait ÖZKUL (Yedek)
Arş. Gör. Şakir GÜLER (Yedek)

Halkla İlişkiler ve Tanıtım Bölümü Merkezi Yerleştirme Puanı (Ek Madde 1) ile Yatay Geçiş Komisyonu

Dr. Öğr. Üyesi Erdal EKE (Asil)
Dr. Öğr. Üyesi Şefika ÖZDEMİR (Asil)
Arş. Gör. Nurullah Zafer KARTAL (Asil)
Doç. Dr. Üyesi Ömer Lütfi ANTALYALI (Yedek)
Dr. Öğr. Üyesi Rukiye ÇELİK (Yedek)
Öğr. Gör. Zafer HAKLI (Yedek)

Halkla İlişkiler ve Tanıtım Bölümü Kurumiçi Yatay Geçiş Komisyonu

Dr. Öğr. Üyesi Ahmet Sait ÖZKUL (Asil)
Öğr. Gör. Zafer HAKLI (Asil)
Arş. Gör. Dr. Mevlüt DÖNMEZ (Asil)
Dr. Öğr. Üyesi Ömer Lütfi ANTALYALI (Yedek)
Arş. Gör. Şakir GÜLER (Yedek)
Arş. Gör. Nurullah Zafer KARTAL (Yedek)

Halkla İlişkiler ve Tanıtım Bölümü AKTS Bölüm Koordinatörlüğü

Dr. Öğr. Üyesi Rukiye ÇELİK

Halkla İlişkiler ve Tanıtım Bölümü Erasmus Bölüm Koordinatörlüğü

Dr. Öğr. Üyesi Ahmet GÜNAY

Halkla İlişkiler ve Tanıtım Bölümü Mevlana Değişim Programı Bölüm Koordinatörlüğü

Dr. Öğr. Üyesi Ahmet GÜNAY

Halkla İlişkiler ve Tanıtım Bölümü Farabi Değişim Programı Bölüm Koordinatörlüğü

Dr. Öğr. Üyesi Ahmet GÜNAY

Halkla İlişkiler ve Tanıtım Bölümü Bilsis Bölüm Koordinatörü

Doç. Dr. Ömer Lütfi ANTALYALI

Halkla İlişkiler ve Tanıtım Bölümü Bilsis Bölüm Koordinatör Yardımcısı

Arş. Gör. Nurullah Zafer KARTAL

Halkla İlişkiler ve Tanıtım Bölümü Kariyer Bölüm Temsilcisi

Dr. Öğr. Üyesi Rukiye ÇELİK

Halkla İlişkiler ve Tanıtım Bölümü Mezuniyet Komisyonu

Dr. Öğr. Üyesi Şefika ÖZDEMİR

Arş. Gör. Şakir GÜLER

Arş. Gör. Dr. Mevlüt DÖNMEZ

Halkla İlişkiler ve Tanıtım Bölümü Akademik Teşvik Ödeneği Ön İnceleme Heyeti 2019 Yılından İtibaren İki Yıl Geçerli

Prof. Dr. Ümit ARKLAN

Dr. Öğr. Üyesi Ahmet Sait ÖZKUL

Dr. Öğr. Üyesi Rukiye ÇELİK

Halkla İlişkiler ve Tanıtım Bölümü Tek Ders Komisyonu

Dr. Öğr. Üyesi Ahmet Sait ÖZKUL (Asil)

Dr. Öğr. Üyesi Erdal EKE (Asil)

Arş. Gör. Nurullah Zafer KARTAL (Asil)

Dr. Öğr. Üyesi Rukiye ÇELİK (Yedek)

Dr. Öğr. Üyesi Şefika ÖZDEMİR (Yedek)

Arş. Gör. Dr. Mevlüt DÖNMEZ (Yedek)

Halkla İlişkiler ve Tanıtım Bölümü Çift Anadal-Yandal Komisyonu

Dr. Öğr. Üyesi Erdal EKE (Asil)

Dr. Öğr. Üyesi Şefika ÖZDEMİR (Asil)

Arş. Gör. Nurullah Zafer KARTAL (Asil)

Halkla İlişkiler ve Tanıtım Bölümü Maddi Hata Komisyonu

Doç. Dr. Ömer Lütfi Antalyalı (Asil)

Dr. Öğr. Üyesi Erdal EKE (Asil)

Dr. Öğr. Üyesi Ahmet GÜNAY (Asil)

Dr. Öğr. Üyesi Ahmet Sait ÖZKUL (Yedek)

Dr. Öğr. Üyesi Rukiye ÇELİK (Yedek)

Halkla İlişkiler ve Tanıtım Bölümü Öğrenci Danışmanlığı

Dr. Öğr. Üyesi Rukiye ÇELİK (1. Sınıf. 1. Öğretim)

Dr. Öğr. Üyesi Şefika ÖZDEMİR (1. Sınıf. 2. Öğretim)

Dr. Öğr. Üyesi Erdal EKE (2. Sınıf 1. Öğretim)

Dr. Öğr. Üyesi Ahmet Sait ÖZKUL (2. Sınıf 2. Öğretim)

Arş. Gör. Şakir GÜLER (3. Sınıf 1. Öğretim)

Arş. Gör. Dr. Mevlüt DÖNMEZ (3. Sınıf 2. Öğretim)

Dr. Öğr. Üyesi Ahmet GÜNAY (4. Sınıf. 1. Öğretim)

Arş. Gör. Nurullah Zafer KARTAL (4. Sınıf 2. Öğretim)

Radio, Televizyon ve Sinema Bölümü Muafiyet ve İntibak Komisyonu

Dr. Öğr. Üyesi Seyhan AKSOY (Asil)

Dr. Öğr. Üyesi Duygu ÇELİKER SARAÇ (Asil)

Dr. Öğr. Üyesi Didem NARMANLI(Asil)

Dr. Öğr. Üyesi Vedat TEZCAN(Yedek)

Öğr. Gör. M. Ruşen COŞKUN (Yedek)

Öğr. Gör. Neşe OKUR(Yedek)

Radio, Televizyon ve Sinema Bölümü Staj Komisyonu

Dr. Öğr. Üyesi Didem NARMANLI
Dr. Öğr. Üyesi Vedat TEZCAN
Öğr. Gör. Neşe OKUR

Radio, Televizyon ve Sinema Bölümü Kurumlararası Yatay Geçiş ve Yurtdışı Yatay Geçiş Komisyonu

Dr. Öğr. Üyesi Seyhan AKSOY (Asil)
Dr. Öğr. Üyesi Didem NARMANLI (Asil)
Öğr. Gör. M. Ruşen COŞKUN (Asil)
Dr. Öğr. Üyesi Duygu ÇELİKER SARAÇ (Yedek)
Dr. Öğr. Üyesi Vedat TEZCAN (Yedek)
Öğr. Gör. Neşe OKUR (Yedek)

Radio, Televizyon ve Sinema Bölümü Merkezi Yerleştirme Puanı (Ek Madde 1) ile Yatay Geçiş Komisyonu

Dr. Öğr. Üyesi Seyhan AKSOY (Asil)
Dr. Öğr. Üyesi Duygu ÇELİKER SARAÇ (Asil)
Dr. Öğr. Üyesi Didem NARMANLI (Asil)
Dr. Öğr. Üyesi Vedat TEZCAN (Yedek)
Öğr. Gör. M. Ruşen COŞKUN (Yedek)
Öğr. Gör. Neşe OKUR (Yedek)

Radio, Televizyon ve Sinema Bölümü Kurumiçi Yatay Geçiş Komisyonu

Dr. Öğr. Üyesi Seyhan AKSOY (Asil)
Dr. Öğr. Üyesi Duygu ÇELİKER SARAÇ (Asil)
Dr. Öğr. Üyesi Didem NARMANLI (Asil)
Dr. Öğr. Üyesi Vedat TEZCAN (Yedek)
Öğr. Gör. M. Ruşen COŞKUN (Yedek)
Öğr. Gör. Neşe OKUR (Yedek)

Radio, Televizyon ve Sinema Bölümü AKTS Bölüm Koordinatörlüğü

Dr. Öğr. Üyesi Seyhan AKSOY

Radio, Televizyon ve Sinema Bölümü Erasmus Bölüm Koordinatörlüğü

Dr. Öğr. Üyesi Duygu ÇELİKER SARAÇ

Radio, Televizyon ve Sinema Mevlana Değişim Programı Bölüm Koordinatörlüğü

Dr. Öğr. Üyesi Didem NARMANLI

Radio, Televizyon ve Sinema Bölümü Farabi Değişim Programı Bölüm Koordinatörlüğü

Dr. Öğr. Üyesi Didem NARMANLI

Radio, Televizyon ve Sinema Bölümü Bilsis Bölüm Koordinatörü

Dr. Öğr. Üyesi Vedat TEZCAN

Radio, Televizyon ve Sinema Bölümü Bilsis Bölüm Koordinatör Yardımcısı

Dr. Öğr. Üyesi Seyhan AKSOY

Radio, Televizyon ve Sinema Bölümü Kariyer Bölüm Temsilcisi

Dr. Öğr. Üyesi Duygu ÇELİKER SARAÇ

Radio, Televizyon ve Sinema Bölümü Mezuniyet Komisyonu

Dr. Öğr. Üyesi Seyhan AKSOY
Dr. Öğr. Üyesi Duygu ÇELİKER SARAÇ
Dr. Öğr. Üyesi Didem NARMANLI

**Radyo, Televizyon ve Sinema Bölümü Akademik Teşvik Ödeneği Ön İnceleme Heyeti
2019 Yılından İtibaren İki Yıl Geçerli**

Dr. Öğr. Üyesi Seyhan AKSOY
Dr. Öğr. Üyesi Didem NARMANLI
Dr. Öğr. Üyesi Vedat TEZCAN

Radyo, Televizyon ve Sinema Bölümü Tek Ders Komisyonu

Dr. Öğr. Üyesi Seyhan AKSOY (Asil)
Dr. Öğr. Üyesi Duygu ÇELİKER SARAÇ (Asil)
Dr. Öğr. Üyesi Didem NARMANLI (Asil)
Dr. Öğr. Üyesi Vedat TEZCAN (Yedek)
Öğr. Gör. M. Ruşen COŞKUN (Yedek)
Öğr. Gör. Neşe OKUR (Yedek)

Radyo, Televizyon ve Sinema Bölümü Çift Anadal-Yandal Komisyonu

Dr. Öğr. Üyesi Seyhan AKSOY (Asil)
Dr. Öğr. Üyesi Duygu ÇELİKER SARAÇ (Asil)
Dr. Öğr. Üyesi Didem NARMANLI (Asil)
Dr. Öğr. Üyesi Vedat TEZCAN (Yedek)
Öğr. Gör. M. Ruşen COŞKUN (Yedek)
Öğr. Gör. Neşe OKUR (Yedek)

Radyo, Televizyon ve Sinema Bölümü Maddi Hata Komisyonu

Dr. Öğr. Üyesi Seyhan AKSOY (Asil)
Dr. Öğr. Üyesi Duygu ÇELİKER SARAÇ (Asil)
Dr. Öğr. Üyesi Didem NARMANLI (Asil)
Dr. Öğr. Üyesi Vedat TEZCAN (Yedek)

Radyo, Televizyon ve Sinema Bölümü Öğrenci Danışmanlığı

Dr. Öğr. Üyesi Vedat TEZCAN (I. Sınıf. I.-II. Öğretim)
Dr. Öğr. Üyesi Seyhan AKSOY (II. Sınıf. I.-II. Öğretim)
Dr. Öğr. Üyesi Duygu ÇELİKER SARAÇ (III. Sınıf. I.-II. Öğretim)
Dr. Öğr. Üyesi Didem NARMANLI (IV. Sınıf. I.-II. Öğretim)

Gazetecilik Bölümü Muafiyet ve İntibak Komisyonu

Prof. Dr. Hasan GÜLLÜPUNAR (Asil)
Dr. Öğr. Üyesi Nedret ÇAĞLAR (Asil)
Arş. Gör. Ali TANER (Asil)
Dr. Öğr. Üyesi Seyfi KILIÇ (Yedek)
Dr. Öğr. Üyesi Nalan OVA (Yedek)
Arş. Gör. Zeynep Gazali DEMİRTAŞ (Yedek)

Gazetecilik Bölümü Staj Komisyonu

Dr. Öğr. Üyesi Seyfi KILIÇ
Dr. Öğr. Üyesi Nedret ÇAĞLAR
Arş. Gör. Hasan RENÇBER

Gazetecilik Bölümü Kurumlararası Yatay Geçiş ve Yurtdışı Yatay Geçiş Komisyonu

Prof. Dr. Hasan GÜLLÜPUNAR (Asil)
Dr. Öğr. Üyesi Nalan OVA (Asil)
Arş. Gör. Ali TANER (Asil)
Dr. Öğr. Üyesi Nedret ÇAĞLAR (Yedek)
Dr. Öğr. Üyesi Seyfi KILIÇ (Yedek)
Arş. Gör. Zeynep Gazali DEMİRTAŞ (Yedek)

Gazetecilik Bölümü Merkezi Yerleştirme Puanı (Ek Madde 1) ile Yatay Geçiş Komisyonu

Prof. Dr. Hasan GÜLLÜPUNAR (Asil)
Dr. Öğr. Üyesi Nalan OVA (Asil)
Arş. Gör. Ali TANER (Asil)
Dr. Öğr. Üyesi Nedret ÇAĞLAR (Yedek)
Dr. Öğr. Üyesi Seyfi KILIÇ (Yedek)
Arş. Gör. Zeynep Gazali DEMİRTAŞ (Yedek)

Gazetecilik Bölümü Kurumiçi Yatay Geçiş Komisyonu

Prof. Dr. Hasan GÜLLÜPUNAR (Asil)
Dr. Öğr. Üyesi Nalan OVA (Asil)
Arş. Gör. Ali TANER (Asil)
Dr. Öğr. Üyesi Nedret ÇAĞLAR (Yedek)
Dr. Öğr. Üyesi Seyfi KILIÇ (Yedek)
Arş. Gör. Zeynep Gazali DEMİRTAŞ (Yedek)

Gazetecilik Bölümü AKTS Bölüm Koordinatörlüğü

Dr. Öğr. Üyesi Nalan OVA

Gazetecilik Bölümü Erasmus Bölüm Koordinatörlüğü

Dr. Öğr. Üyesi Seyfi KILIÇ

Gazetecilik Mevlana Değişim Programı Bölüm Koordinatörlüğü

Dr. Öğr. Üyesi Nedret ÇAĞLAR

Gazetecilik Bölümü Farabi Değişim Programı Bölüm Koordinatörlüğü

Dr. Öğr. Üyesi Nalan OVA

Gazetecilik Bölümü Mezuniyet Komisyonu

Dr. Öğr. Üyesi Nalan OVA
Arş. Gör. Hasan RENÇBER
Arş. Gör. Resul TAŞAN

Gazetecilik Bölümü Akademik Teşvik Ödeneği Ön İnceleme Heyeti 2019 Yılından İtibaren İki Yıl Geçerli

Prof. Dr. Hasan GÜLLÜPUNAR
Prof. Dr. Celalettin VATNDAŞ
Dr. Öğr. Üyesi Nedret ÇAĞLAR
Dr. Öğr. Üyesi Nalan OVA
Dr. Öğr. Üyesi Seyfi KILIÇ

Gazetecilik Bölümü Tek Ders Komisyonu

Dr. Öğr. Üyesi Seyfi KILIÇ (Asil)
Dr. Öğr. Üyesi Nedret ÇAĞLAR (Asil)
Arş. Gör. Hasan RENÇBER (Asil)
Prof. Dr. Hasan GÜLLÜPUNAR (Yedek)
Dr. Öğr. Üyesi Nalan OVA (Yedek)
Arş. Gör. Resul TAŞAN (Yedek)

Gazetecilik Bölümü Çift Anadal-Yandal Komisyonu

Dr. Öğr. Üyesi Nalan OVA (Asil)
Dr. Öğr. Üyesi Nedret ÇAĞLAR (Asil)
Arş. Gör. Resul TAŞAN (Asil)

Prof. Dr. Hasan GÜLLÜPUNAR(Yedek)
Dr. Öğr. Üyesi Seyfi KILIÇ (Yedek)
Arş. Gör.Hasan RENÇBER (Yedek)

Gazetecilik Bölümü Maddi Hata Komisyonu

Dr. Öğr. Üyesi Nedret ÇAĞLAR (Asil)
Dr. Öğr. Üyesi Nalan OVA (Asil)
Dr. Öğr. Üyesi Seyfi KILIÇ (Asil)

Gazetecilik Bölümü Öğrenci Danışmanlığı

Dr. Öğr. Üyesi Seyfi KILIÇ (I. Sınıf. I. Öğretim)
Dr. Öğr. Üyesi Nalan OVA (I. Sınıf. II. Öğretim)
Dr. Öğr. Üyesi Nedret ÇAĞLAR (II. Sınıf. I. Öğretim)
Arş. Gör. Zeynep Gazali DEMİRTAŞ (II. Sınıf. II. Öğretim)
Dr. Öğr. Üyesi Hatice BAYSAL (III. Sınıf. I. Öğretim)
Prof. Dr. Hasan GÜLLÜPUNAR(III. Sınıf. II. Öğretim)

Görsel İletişim Tasarımı Bölümü AKTS Bölüm Koordinatörlüğü

Dr. Öğr. Üyesi Arzu GÜRDAL

Görsel İletişim Tasarımı Bölümü Erasmus Bölüm Koordinatörlüğü

Dr. Öğr. Üyesi Arzu GÜRDAL

Görsel İletişim Tasarımı Mevlana Değişim Programı Bölüm Koordinatörlüğü

Dr. Öğr. Üyesi Buşra İNCİRKUŞ

Görsel İletişim Tasarımı Bölümü Farabi Değişim Programı Bölüm Koordinatörlüğü

Dr. Öğr. Üyesi Tuğba GÜNGÖR

Görsel İletişim Tasarımı Bölümü Bilsis Bölüm Koordinatörü

Dr. Öğr. Üyesi Tuğba GÜNGÖR

Görsel İletişim Tasarımı Bölümü Bilsis Bölüm Koordinatör Yardımcısı

Dr. Öğr. Üyesi Buşra İNCİRKUŞ

Görsel İletişim Tasarımı Bölümü Kariyer Bölüm Temsilcisi

Dr. Öğr. Üyesi Buşra İNCİRKUŞ

Görsel İletişim Tasarımı Bölümü Akademik Teşvik Ödeneği Ön İnceleme Heyeti 2020 Yılından İtibaren İki Yıl Geçerli

Dr. Öğr. Üyesi Arzu GÜRDAL
Dr. Öğr. Üyesi Buşra İNCİRKUŞ
Dr. Öğr. Üyesi Tuğba GÜNGÖR

Birim Kalite Komisyon Üyeleri		
Prof. Dr.	Ramazan ERDEM	Başkan
Dr. Öğr. Üye	Didem ÇABUK	Üye
Dr. Öğr. Üye	Nalan OVA	Üye
Dr. Öğr. Üye	Rukiye ÇELİK	Üye
Arş. Gör.	Zeynep Gazali DEMİRTAŞ	Üye
Arş. Gör.	Şakir GÜLER	Üye
	Nurettin DAĞLI	Fak. Sek. V.
	Burcu HERGÜL	Öğrenci Temsilcisi

